



**PEMERINTAH DAERAH
KABUPATEN PADANG LAWAS**

PROFIL PENDIDIKAN DAN KEBUDAYAAN KABUPATEN PADANG LAWAS TAHUN 2018

**DINAS PENDIDIKAN DAN KEBUDAYAAN
KABUPATEN PADANG LAWAS**



KATA PENGANTAR

Puji dan Syukur kami panjatkan ke Hadirat Tuhan Yang Maha Kuasa karena atas kehendak-Nya sehingga kami dapat menuntaskan penyusunan Profil Pendidikan Kabupaten Padang Lawas TP 2018/2019 dengan baik. Profil Pendidikan Kabupaten Padang Lawas TP. 2018/2019 ini berisi tentang data serta informasi pendidikan di Kabupaten Padang Lawas. Penyusunan Profil Data Pendidikan ini merupakan langkah awal menuju sistem perencanaan yang baik pada aspek proses dan mekanisme maupun tahapan pelaksanaan yang dilakukan oleh OPD di Lingkungan Kabupaten Padang Lawas.

Data Pendidikan digunakan untuk mengintegrasikan, menciptakan keterpaduan, keserasian, sinergisitas program- program dan kegiatan yang akan dilaksanakan oleh SKPD supaya pelaksanaan pembangunan daerah konsisten. Data Pendidikan disusun berdasarkan hasil pendataan pendidikan yang berasal dari Data Pokok Pendidikan Pendidikan Dasar Dan Menengah (Dapodikdasmen), Data Pokok Pendidikan Anak Usia Dini (Dapodik PAUD, Dikmas) dan Data EMIS Kemenag.

Kami berharap semoga Profil Pendidikan Kabupaten Padang Lawas tahun 2018/2019 ini dapat memberikan manfaat yang seluas-luasnya bagi pembangunan pendidikan di masa mendatang.

Sibuhuan, Desember 2018

KEPALA DINAS PENDIDIKAN DAN
KEBUDAYAAN KABUPATEN PADANG LAWAS

Drs.ABDUL RAHIM HASIBUAN
PEMBINA UTAMA MUDA
NIP.19601231 198203 1 126



DAFTAR ISI

KATA PENGANTAR	2
DAFTAR ISI	3
BAB I PENDAHULUAN	5
1.1 Latar Belakang	5
1.2 Landasan Hukum	6
1.3 Filosofi Pendidikan	7
1.4 Paradigma Pendidikan	8
BAB II GAMBARAN DAN PELAYANAN	10
2.1 Tugas Dan Fungsi Organisasi Perangkat Daerah	10
2.2 Sumber Daya Perangkat Daerah	21
2.3 Kinerja Pelayanan Perangkat Daerah	24
A.Data Non Pendidikan	26
Tabel 1.1 Perkembangan Angka Melek Huruf	26
Tabel 1.2 Angka Rata Rata Lama Sekolah	26
Tabel 1.3 Jumlah Usia Penduduk 0-6 Tahun	26
Tabel 1.4 Jumlah Usia Penduduk 7-12 Tahun	27
Tabel 1.5 Jumlah Usia Penduduk 7-12 Tahun	27
B. Data Pendidikan Dasar Dan Menengah	28
Tabel 1.6 Jumlah Sekolah SD/MI	28
Tabel 1.7 Siswa Baru SD/MI Menurut Usia	28
Tabel 1.8 Siswa SD/MI Menurut Asal	29
Tabel 1.9 Siswa SD/MI Menurut Usia	29
Tabel 1.10 Siswa SD/MI Menurut Jenis Kelas	30
Tabel 1.11 Jumlah Siswa Sekolah SD/MI Menurut Status	31
Tabel 1.12 Jumlah Siswa Sekolah SD/MI Menurut Tingkatan	32
Tabel 1.13 Jumlah Siswa Sekolah SD/MI Yang Mengulang	33
Tabel 1.14 Jumlah Siswa Sekolah SD/MI Yang Putus Sekolah	34
Tabel 1.15 Jumlah Siswa SD/MI Yang Ditamatkan/Lulus	35
Tabel 1.16 Jumlah Kepala Sekolah Dan Guru SD/MI Menurut ijazah	35
Tabel 1.17 Jumlah Kepala Sekolah Dan Guru SD/MI PNS Dan Non PNS	36
Tabel 1.18 Jumlah Rombongan Belajar (Rombel) Ruang Kelas	36
Tabel 1.19 Jumlah Rombongan Belajar (Rombel) Ruang kelas SD/MI	37
Tabel 1.20 Jumlah gedung Perpustakaan SD/MI Menurut Kondisi	38
Tabel 1.21 Jumlah Ruangan UKS SD/MI Menurut Kondisi	39

Tabel 1.22 Jumlah Sarana Olahraga Luar Ruangan Dan Dalam Ruangan	40
Tabel 1.23 Jumlah Ruang Komputer SD/MI Menurut Kondisi	41
Tabel 1.24 Jumlah Toilet/Wc SD/MI Menurut Kondisi	42
Tabel 1.25 Jumlah Toilet /Wc Guru SD/MI Menurut Kondisi	43
Tabel 1.26 Jumlah Sekolah SD/MI Menurut Akreditasi	44
Tabel 1.27 Jumlah Sekolah SD/MI Yang Memiliki Fasilitas Internet	45
Tabel 1.28 Jumlah Ruang Bimbingan Konseling(Bp)SD/MI	46
Tabel 1.29 Jumlah Ruangan Keterampilan SD/MI	47
Tabel 1.30 Jumlah Ruangan Serbaguna SD/MI	48
Tabel 1.31 jumlah Tempat Ibadah SD/MI	49
Tabel 1.32 Jumlah Sekolah SD/MI Memiliki Fasilitas Air Bersih	50
Tabel 1.33 Jumlah Sekolah SD/MI Yang Memiliki fasilitas Listrik	50
Tabel 1.34 Jumlah Sekolah SMP Dan MTS	51
Tabel 1.35 Jumlah Siswa Baru SMP Dan MTS	51
Tabel 1.36 Jumlah Siswa SMP/MTS Menurut Usia	52
Tabel 1.37 Siswa SMP Dan MTS Menurut Jenis Kelamin	52
Tabel 1.38 Jumlah Siswa Sekolah SMP/MTS Menurut Status	53
Tabel 1.39 Jumlah Siswa Sekolah SMP/MTS Menurut Tingkatan	54
Tabel 1.40 Jumlah Siswa Sekolah SMP/MTS Yang Mengulang	54
Tabel 1.41 Jumlah Siswa Sekolah SMP/MTS Yang Putus Sekolah	55
Tabel 1.42 Jumlah Siswa SMP/MTS Yang Ditamatkan/Lulus	55
Tabel 1.43 Jumlah Sekolah Dan Guru SMP/MTS Menurut Ijazah	56
Tabel 1.44 Jumlah Kepala Sekolah Dan Guru SMP/MTS PNS Non PNS	57
Tabel 1.45 Jumlah Rombongan Belajar(Rombel) Ruang Kelas SMP/MTS	57
Tabel 1.46 Jumlah Rombongan Belajar (Rombel)Ruang Kelas SMP/MTS Kondisi	58
Tabel 1.47 Jumlah Gedung Perpustakaan SMP/MTS Menurut Kondisi	59
Tabel 1.48 Jumlah Ruangan Uks SMP/MTS Menurut Kondisi	60
Tabel 1.49 Jumlah Sarana Olahraga Luar Ruangan Dalam Ruangan SMP/MTS	61
Tabel 1.50 Jumlah Ruang Komputer SMP/MTS Kondisi	62
Tabel 1.51 Jumlah Ruang Laboratorium IPA SMP/MTS Kondisi	63
Tabel 1.52 Jumlah Ruang Laboratorium Bahasa SMP/MTS Kondisi	64
Tabel 1.53 Jumlah Toilet/Wc Siswa SMP/MTS Kondisi	65
Tabel 1.54 Jumlah Toilet/Wc Guru SMP/MTS Kondisi	66
Tabel 1.55 Jumlah Sekolah SMP/MS Menurut Akreditasi	67
Tabel 1.56 Jumlah Sekolah SMP/MTS Yang Memiliki Fasilitas Internet	68
Tabel 1.57 jumlah Ruang Bimbingan Konseling (Bp) SMP/MTS Kondisi	69
Tabel 1.58 jumlah Ruang Keterampilan SMP/MTS Kondisi	70
Tabel 1.59 Jumlah Ruang Serbaguna SMP/MTS Kondisi	71
Tabel 1.60 Jumlah Tempat Ibadah SMP/MTS Kondisi	72
Tabel 1.61 Jumlah Sekolah SMP/MTS Yang Memiliki Fasilitas Air Bersih	73
Tabel 1.62 Jumlah Sekolah SMP/MTS Yang Memiliki Fasilitas Listrik.	73
C. Data Pendidikan Non Formal	
Tabel 1.63 Jumlah Kelompok Belajar(kb) Paud Tk	74
Tabel 1.64 Siswa Baru Kelompok Bermain (Kb) Paud Tk Menurut Usia	75
Tabel 1.65 Siswa Paud TK Menurut Usia	76
Tabel 1.66 Siswa Paud Tk Menurut Jenis Kelamin	77
Tabel 1.67 Jumlah Siswa Paud TK Yang Ditamatkan /Lulus	78
Tabel 1.68 Jumlah Kepala Sekolah Dan Guru Paud Tk Menurut Ijazah	79
Tabel 1.69 Jumlah Sekolah dan Guru Tk Dan Paud PNS Non PNS	80

Tabel 1.70 Jumlah Sekolah Dan Guru Paud Tk PNS Non PNS	81
Tabel 1.71 Jumlah Kelapa Sekolah Dan Guru Paud Dan Tk PNS Non PNS	82
Tabel 1.72 Jumlah Kepala Sekolah Guru Dan Guru Paud Tk Bersertifikat	83
Tabel 1.73 Jumlah Rombel (Jumlah Belajar) Paud Tk	83
Tabel 1.74 Jumlah Rombel Paud Dan Tk Menurut Kondisi	84
Tabel 1.75 Jumlah PKBM Menurut Kecamatan	84
Tabel 1.76 Jumlah Siswa PKBM Menurut Kecamatan	85
Tabel 1.77 Jumlah Guru (Paket) Kursus Menurut Kecamatan	85
Tabel 1.78 Jumlah Siswa PKBM (Paket) Yang Ditamatkan	86
Tabel 1.79 Jumlah Guru (Paket) PKBM Menurut Ijazah	87
Tabel 1.80 Jumlah TBM Menurut Kecamatan	88
Tabel 1.81 Jumlah Kursus Menurut Kecamatan	88
Tabel 1.82 Jumlah Siswa Kursus Menuut Kecamatan	89
BAB III PENUTUP	91



BAB I PENDAHULUAN

A. LATAR BELAKANG

Mencerdaskan kehidupan bangsa sebagai amanat Pembukaan UUD 1945 merupakan salah satu tujuan negara yang mempunyai arti sangat luas dan membutuhkan kesungguhan dalam mencapainya. Untuk mewujudkan masyarakat yang cerdas tentu harus didukung dengan sistem yang jelas. Pemerintah melalui Undang-Undang No. 20 Tahun 2003 Tentang Sistem Pendidikan Nasional memberikan satu aturan yang sangat jelas tentang bagaimana Pendidikan di Negara Kesatuan Republik Indonesia akan dilaksanakan untuk melahirkan generasi-generasi bangsa yang cerdas. Melalui Sistem Pendidikan Nasional dan Peraturan Pemerintah No.48 Tahun 2008 tentang Pendanaan Pendidikan.

Perkembangan lingkungan strategis baik nasional maupun regional/daerah mengharuskan birokrasi (pemerintah pusat dan daerah) untuk mengkaji ulang dasar pendekatan (paradigma) dan sistem penyelenggaraan pemerintahan dan pembangunan yang terarah pada terwujudnya pemerintahan yang baik, yaitu pemerintahan yang demokratis, desentralistis, partisipatif, transparan, profesional, berkeadilan, menegakkan supremasi hukum dan HAM, bersih dan akuntabel, serta berorientasi pada pemberdayaan masyarakat.

Berdasarkan Peraturan Daerah Kabupaten Padang Lawas tentang Pembentukan Organisasi dan Tata Kerja Dinas Pendidikan Dan Kebudayaan Kabupaten Padang Lawas, dimana Struktur Organisasi pada Dinas Pendidikan Dan Kebudayaan Kabupaten Padang Lawas, maka antara lain dibentuklah satu kelembagaan Dinas Pendidikan Dan Kebudayaan yang mengemban tugas membantu Kepala Daerah / Bupati dalam penyelenggaraan pemerintah di bidang Pendidikan Dan Kebudayaan Dinas Pendidikan Dan Kebudayaan Kabupaten Padang Lawas mempunyai tugas dibidang Pendidikan dengan orientasi turut serta mensukseskan pencapaian Visi dan Misi Pembangunan Jangka Menengah Daerah Kabupaten Padang Lawas Tahun 2014-2019 yaitu “ **Melanjutkan Pembangunan Mewujudkan Padang Lawas yang BERIMAN, CERDAS, SEHAT, SEJAHTERA dan BERBUDAYA Dalam Sistem Pemerintahan yang Bersih, Akuntabel,Transparan dan**

Berkeadilan Bertumpu Ekonomi Kerakyatan Dalam Ridho Tuhan yang Maha Esa “ Untuk mencapai visi Kabupaten Padang Lawas tersebut, maka dirumuskan 5 misi pembangunan sebagai berikut :

1. Meningkatkan akses dan kualitas pelayanan pendidikan dan kesehatan.
2. Meningkatkan kualitas kemakmuran ekonomi dan kesejahteraan sosial.
3. Meningkatkan pengelolaan/pemanfaatan sumber daya alam untuk peningkatan taraf hidup dan kelestarian lingkungan hidup.
4. Meningkatkan akses dan kualitas pelayanan pendidikan dan kesehatan.
5. Meningkatkan kualitas kemakmuran ekonomi dan kesejahteraan sosial.
6. Meningkatkan pengelolaan/pemanfaatan sumber daya alam untuk peningkatan taraf hidup dan kelestarian lingkungan hidup.
7. Membangun masyarakat yang religius dan kerukunan antar maupun intra umat beragama.

Peranan Dinas Pendidikan Dan Kebudayaan untuk mendukung mewujudkan Visi dan Misi Kabupaten Padang Lawas perlu didukung dengan penjelasan Fungsi Dinas Pendidikan sehingga dapat disusun program kerja sesuai Tugas Pokok dan Fungsinya kemudian secara mandiri Dinas Pendidikan Dan Kebudayaan menentukan Visi dan Misi yang sinergis dengan Visi dan Misi Kabupaten Padang Lawas. Sebagai gambaran upaya pencapaian Visi dan Misi Dinas Pendidikan Dan Kebudayaan Kabupaten Padang Lawas, maka disusunlah Profil Pendidikan Tahun 2017/2018 Kabupaten Padang Lawas. Profil Data Pendidikan 2017/2019 ini berisi data dan informasi pendidikan yang dapat dijadikan sebagai acuan menuju sistem perencanaan yang baik pada aspek proses dan mekanisme maupun tahapan pelaksanaan yang dilakukan oleh SKPD di Lingkungan Kabupaten Padang Lawas.

Data Pendidikan digunakan untuk mengintegrasikan, menciptakan keterpaduan, keserasian, sinergisitas program- program dan kegiatan yang akan dilaksanakan oleh SKPD supaya pelaksanaan pembangunan daerah dapat konsisten.

B. LANDASAN HUKUM

Landasan hukum penyusunan Profil Pendidikan Kabupaten Padang Lawas adalah sebagai berikut.

1. Undang-Undang No. 20 tahun 2003 tentang Sistem Pendidikan Nasional;
2. Undang-Undang No. 25 Tahun 2004 tentang Sistem Perencanaan Pembangunan Nasional;
3. Undang-Undang No. 17 tahun 2007 tentang Rencana Pembangunan Jangka Panjang Nasional (2005-2025);
4. Undang-Undang No. 23 Tahun 2014 tentang Pemerintahan Daerah;

5. Peraturan Presiden Republik Indonesia No. 7 tahun 2005 tentang Rencana Pembangunan Jangka Menengah Nasional tahun 2004-2009;
6. Peraturan Menteri Pendidikan dan Kebudayaan Nomor 23 Tahun 2013 Tentang Perubahan Atas Peraturan Menteri Pendidikan Nasional.
7. Nomor 15 Tahun 2010 Tentang Standar Pelayanan Minimal Pendidikan
8. Peraturan Menteri Dalam Negeri Nomor 6 Tahun 2007 Tentang Petunjuk Teknis Penyusunan dan Penetapan Standar Pelayanan Minimal;
9. Peraturan Menteri Dalam Negeri Nomor 79 Tahun 2007 Tentang Pedoman Penyusunan Rencana Standar Pelayanan Minimal;
10. Peraturan Daerah Kabupaten Kulon Progo No. 12 Tahun 2000 tentang Pembentukan Organisasi & Tata Kerja Lembaga Teknis Daerah;
11. Peraturan Daerah Nomor 11 Tahun 2013 tentang Perubahan atas Peraturan Daerah Nomor 3 Tahun 2008 tentang Pembentukan Organisasi & Tata Kerja Lembaga Teknis Daerah;

C. LANDASAN FILOSOFI PENDIDIKAN

Pancasila dan Undang-Undang Dasar Negara Republik Indonesia Tahun 1945 memberikan landasan filosofis serta berbagai prinsip dasar dalam pembangunan pendidikan. Berdasarkan landasan filosofis tersebut, sistem pendidikan nasional menempatkan peserta didik sebagai makhluk yang diciptakan oleh Tuhan Yang Maha Esa dengan segala fitrahnya dengan tugas memimpin kehidupan yang berharkat dan bermartabat serta menjadi manusia yang bermoral, berbudi luhur, dan berakhlak mulia. Pendidikan merupakan upaya memberdayakan peserta didik untuk berkembang menjadi manusia Indonesia seutuhnya, yaitu yang menjunjung tinggi dan memegang dengan teguh norma dan nilai sebagai berikut:

norma agama dan kemanusiaan untuk menjalani kehidupan sehari-hari, baik sebagai makhluk Tuhan Yang Maha Esa, makhluk individu, maupun makhluk sosial;

- a. norma persatuan bangsa untuk membentuk karakter bangsa dalam rangka memelihara keutuhan bangsa dan Negara Kesatuan Republik Indonesia;
- b. norma kerakyatan dan demokrasi untuk membentuk manusia yang memahami dan menerapkan prinsip-prinsip kerakyatan dan demokrasi dalam kehidupan bermasyarakat, berbangsa, dan bernegara; dan
- c. nilai-nilai keadilan sosial untuk menjamin terselenggaranya pendidikan yang merata dan bermutu bagi seluruh bangsa serta menjamin penghapusan segala bentuk diskriminasi dan bias gender serta terlaksananya pendidikan untuk semua dalam rangka mewujudkan masyarakat berkeadilan sosial.

D. PARADIGMA PENDIDIKAN DAN KEBUDAYAAN

Penyelenggaraan pendidikan dan kebudayaan didasarkan pada beberapa paradigma universal yang perlu diperhatikan sebagai berikut :

E. PENDIDIKAN UNTUK SEMUA

Setiap orang berhak mengembangkan diri melalui pemenuhan kebutuhan dasarnya, berhak mendapat pendidikan dan memperoleh manfaat dari ilmu pengetahuan dan teknologi, seni dan budaya, demi meningkatkan kualitas hidupnya dan demi kesejahteraan umat manusia" adalah amanat konstitusi. Pendidikan harus dapat diakses oleh setiap orang dengan tidak dibatasi oleh usia, tempat, dan waktu. Pemerintah harus menjamin keberpihakan kepada peserta didik yang memiliki hambatan fisik, mental, ekonomi, sosial, ataupun geografis.

F. PENDIDIKAN SEPANJANG HAYAT

Pendidikan merupakan proses yang berlangsung seumur hidup, yaitu sejak lahir hingga akhir hayat. Pendidikan harus diselenggarakan dengan sistem terbuka yang memungkinkan fleksibilitas pilihan dan waktu penyelesaian program secara lintas satuan dan jalur pendidikan.

G. PENDIDIKAN SEBAGAI SUATU GERAKAN

Pemerintah memang bertanggung jawab menyelenggarakan pendidikan yang sebaik-baiknya bagi semua warga negara. Namun, semua pihak dapat memberi kontribusi dalam penyelenggaraan pendidikan agar hasilnya optimal. Penyelenggaraan pendidikan harus disikapi sebagai suatu gerakan, yang mengintegrasikan semua potensi negeri dan peran aktif seluruh masyarakat.

H. PENDIDIKAN MENGHASILKAN PEMBELAJARAN

Penyelenggaraan pendidikan harus memperlakukan, memfasilitasi, dan mendorong peserta didik menjadi subjek pembelajar mandiri yang bertanggung jawab, kreatif dan inovatif. Pendidikan diupayakan menghasilkan insan yang suka belajar dan memiliki kemampuan belajar yang tinggi. Pembelajar hendaknya mampu menyesuaikan diri dan merespons tantangan baru dengan baik.

I. PENDIDIKAN MEMBENTUK KARAKTER

Pendidikan berorientasi pada pembudayaan, pemberdayaan, dan pembentukan kepribadian. Kepribadian dengan karakter unggul antara lain, bercirikan kejujuran, berakhlak mulia, mandiri, serta cakap dalam menjalani hidup.

J. SEKOLAH YANG MENYENANGKAN

Sekolah sebagai satuan pendidikan yang utama merupakan suatu ekosistem. Suatu tempat yang di dalamnya terjadi hubungan saling ketergantungan antara manusia dengan lingkungannya. Sekolah harus menjadi tempat yang menyenangkan bagi manusia yang berinteraksi di dalamnya, baik siswa, guru, tenaga pendidik, maupun orangtua siswa.

K. PENDIDIKAN MEMBANGUN KEBUDAYAAN

Pendidikan memiliki hubungan yang amat erat dengan kebudayaan. Sebagian dari paradigma yang disebut di atas mengandung aspek kebudayaan atau proses budaya. Pendidikan pada dasarnya juga merupakan proses membangun kebudayaan atau membentuk peradaban. Pada sisi lain, pelestarian dan pengelolaan kebudayaan adalah untuk menegaskan jati diri dan karakter bangsa Indonesia.



BAB II

GAMBARAN PELAYANAN PERANGKAT DAERAH

2.1 Tugas, Fungsi, dan Struktur Organisasi Perangkat Daerah.

Berdasarkan UU nomor 23 Tahun 2014 tentang Perangkat Daerah, Dinas Pendidikan Dan Kebudayaan Kabupaten Padang yang dijabarkan dengan Peraturan Daerah Kabupaten Padang Lawas Nomor 39 Tahun 2016 tentang Perangkat Daerah Pemerintah Kabupaten Padang Lawas tugas pokok Dinas Pendidikan Dan Kebudayaan Kabupaten Padang Lawas adalah :

1. Menyusun perencanaan dibidang pendidikan.
2. Menyusun kebijakan teknis dibidang pendidikan.
3. Menyelenggarakan pendidikan formal dan non formal.
4. Meningkatkan mutu tenaga Pendidik dan tenaga Kependidikan.
5. Melakukan pembinaan, koordinasi dan pengawasan sarana dan prasarana pendidikan.
6. Mengendalikan pelaksanaan pendidikan.
7. Melakukan pembinaan Korwil dan kelompok jabatan fungsional.
8. Melaksanakan urusan ketatausahaan.

SUSUNAN ORGANISASI DINAS PENDIDIKAN DAN KEBUDAYAAN KABUPATEN PADANG LAWAS

I. Organisasi Dinas Pendidikan dan Kebudayaan adalah :

1. Kepala Dinas
2. Sekretariat :
 - o Sub Bagian Umum Dan Kepegawaian
 - o Sub Bagian Keuangan
 - o Sub Bagian Program
3. Bidang Pendidikan Dasar Dan Menengah
 - o Seksi Kurikulum
 - o Seksi Pendidik/Tenaga Kependidikan
 - o Seksi Bantuan dan Peningkatan Mutu Siswa
4. Bidang Pendidikan Anak Usia Dini, Non Formal dan Informal
 - o Seksi Pendidikan Anak Usia Dini

- Seksi Pendidikan Masyarakat, Kursus dan Pelatihan
- Seksi Pendidikan Kesetaraan
- 5. Bidang Sarana Prasarana
 - Seksi Pengadaan Dan Bantuan
 - Seksi Inventaris Dan Pemeliharaan
 - Seksi Monitoring Dan Evaluasi
- 6. Bidang Kebudayaan
 - Seksi Cagar Budaya
 - Seksi Sejarah dan Nilai Budaya
 - Seksi Pembinaan Kesenian
- 7. Korwil
- 8. Kelompok Jabatan Fungsional
 - Penilik PLS
 - Pengawas SD/SMP

a. Tugas Dan Fungsi Dinas Pendidikan Dan Kebudayaan Kabupaten Padang Lawas :

1. KEPALA DINAS

Dinas Pendidikan merupakan unsur pelaksana otonomi daerah dipimpin oleh seorang Kepala Dinas yang berkedudukan di bawah dan bertanggung jawab kepada Bupati melalui Sekretaris Daerah. Kepala Dinas Pendidikan mempunyai tugas pokok membantu Bupati dalam melaksanakan urusan pemerintahan daerah di bidang pendidikan berdasarkan asas otonomi dan tugas pembantuan. Dalam melaksanakan tugas pokok, Kepala Dinas Pendidikan menyelenggarakan fungsi :

- a. pelaksanaan urusan ketatausahaan;
- b. perumusan kebijakan di bidang pendidikan;
- c. penyelenggaraan urusan pemerintahan dan pelayanan umum dibidang pendidikan;
- d. pembinaan, pelaksanaan dan pengawasan pendidikan TK/SD.
- e. pembinaan, pelaksanaan dan pengawasan pendidikan masyarakat;
- f. pembinaan, pengawasan dan pengembangan guru dan tenaga teknis;
- g. pembinaan dan pengawasan unit pelaksana teknis.
- h. membantu Bupati dalam melaksanakan urusan pemerintahan daerah di bidang bina Pendidikan TK/SD, bina pendidikan SMP/SMA/SMK, pendidikan masyarakat, guru dan tenaga teknis;
- i. merumuskan dan mewujudkan visi dan misi dinas yang akan dicapai dalam Perencanaan Strategis Dinas sesuai dengan bidang tugasnya;
- j. mengkoordinasikan kegiatan di bidang Pendidikan PAUD/TK/SD, pendidikan SMP, pendidikan masyarakat, guru dan tenaga teknis dan kesekretariatan;

- k. mengarahkan, membina dan memberikan disposisi kepada bawahan dilingkup bidang tugasnya guna kelancaran pelaksanaan tugas;
- l. melakukan pengawasan melekat dan menilai kinerja bawahan sesuai dengan bidang tugasnya berdasarkan ketentuan peraturan yang berlaku guna disiplin dan pembinaan karir yang bersangkutan;
- m. memberikan pelayanan perijinan / rekomendasi di Pendidikan TK/SD, pendidikan SMP pendidikan masyarakat, guru dan tenaga teknis sesuai ketentuan peraturan yang berlaku guna kelancaran tugas;
- n. melaksanakan kerjasama dengan instansi terkait dan pihak swasta yang ingin melakukan investasi di bidang Pendidikan TK/SD, pendidikan SMP pendidikan masyarakat, guru dan tenaga teknis, kebudayaan sesuai ketentuan yang berlaku guna pemanfaatan potensi daerah dan meningkatkan pendapatan daerah;
- o. memberikan saran/pertimbangan kepada Bupati/Wakil Bupati dalam bidang Pendidikan TK/SD, pendidikan SMP, pendidikan masyarakat, guru dan tenaga teknis baik lisan maupun tertulis sebagai bahan kebijakan/pengambilan keputusan Bupati/Wakil Bupati;
- p. melaksanakan tugas lain yang diberikan Bupati/Wakil Bupati sesuai bidang tugasnya dan melaporkan hasil pelaksanaan tugas kepada Bupati/Wakil Bupati secara berkala atau insidentil sebagai bahan evaluasi dan petunjuk selanjutnya.

2. SEKRETARIAT

Sekretariat merupakan unsur staf dipimpin oleh seorang sekretaris yang berkedudukan di bawah dan bertanggung jawab kepada Kepala Dinas. Sekretaris mempunyai tugas pokok membantu kepala dinas dalam melaksanakan urusan program, urusan administrasi, perlengkapan, keuangan dan kepegawaian. Dalam melaksanakan tugas pokok, Sekretaris menyelenggarakan fungsi :

- a. perumusan program, pedoman dan petunjuk teknis penyelenggaraan program, umum dan perlengkapan, kepegawaian dan keuangan.
- b. pembinaan, pelaksanaan dan pengawasan program.
- c. pembinaan, pelaksanaan dan pengawasan umum dan perlengkapan.
- d. Penyusunan rencana sekretariat.
- e. merencanakan dan melaksanakan kegiatan (Rencana Kerja Anggaran-Dokumen Pelaksanaan Anggaran) di Sekretariat setiap tahun mengacu kepada perencanaan strategis Dinas Pendidikan untuk mencapai target dan sasaran pelaksanaan tugas.
- f. menghimpun dan mempelajari peraturan perundang-undangan dan bahan lain yang berhubungan dengan pemerintah sebagai acuan pelaksanaan tugas.
- g. membagi tugas kepada bawahan sesuai ketentuan peraturan guna kelancaran

pelaksanaan tugas.

- h. melakukan pengawasan melekat dan menilai kinerja bawahan sesuai ketentuan peraturan guna pembinaan disiplin dan pembinaan karir bawahan.
- i. memberikan pelayanan teknis administrasi kepada perangkat dinas yang terkait bidang tugas sesuai ketentuan peraturan guna kelancaran pelaksanaan tugas.
- j. menyusun program, pedoman dan petunjuk teknis penyelenggaraan program, umum dan perlengkapan, kepegawaian dan keuangan sesuai ketentuan peraturan guna kelancaran sekretariat.
- k. melakukan koordinasi kerjasama dengan instansi terkait dalam rangka penyelenggaraan program, umum dan perlengkapan, kepegawaian dan keuangan guna terwujudnya tata kelola sekretariat yang baik.
- l. memberikan saran pertimbangan kepada atasan guna bahan pengambilan keputusan / kebijakan dan bahan kerja atasan.
- m. melaksanakan tugas lain yang diberikan atasan sesuai bidang tugasnya; dan melaporkan hasil pelaksanaan tugas kepada atasan sebagai bahan evaluasi dan petunjuk selanjutnya.

Dalam menjalankan tugasnya, sekretariat dibantu oleh 3 (tiga) sub bagian yang masing-masing memiliki tugas dan fungsi sendiri.

1.1 SUB BAGIAN PROGRAM

Sub Bagian Program merupakan unsur staf dipimpin oleh seorang kepala sub bagian yang berkedudukan di bawah dan bertanggungjawab kepada sekretaris. Kepala Sub Bagian Program mempunyai tugas pokok membantu sekretaris dalam melaksanakan urusan program . Dalam melaksanakan tugas pokok, Kepala Sub Bagian Perencanaan dan Pengendalian menyelenggarakan fungsi :

- a. perumusan program, pedoman dan petunjuk teknis penyelenggaraan program.
- b. Penyusunan, pengolahan dan pelaporan pertanggungjawaban penyelenggaraan program.
- c. pembinaan, pelaksanaan dan pengawasan program dan pelaksanaan urusan ketatausahaan.
- d. menyusun bahan penyusunan Rencana Kerja Anggaran (RKA) sesuai ketentuan peraturan.
- e. melaksanakan kegiatan operasional Sub Bagian Program mengacu kepada Dokumen Pelaksanaan Anggaran (DPA) di Sekretariat berdasarkan Perencanaan Strategis Dinas Pendidikan guna mencapai target sasaran pelaksanaan tugas.
- f. menghimpun dan mempelajari peraturan perundang-undangan, pedoman dan

petunjuk teknis serta bahan lainnya yang berhubungan dengan program sebagai acuan pelaksanaan tugas.

- g. melakukan pengawasan melekat dan menilai kinerja bawahan sesuai ketentuan peraturan guna pembinaan disiplin dan pembinaan karir bawahan.
- h. menyiapkan bahan dan membuat pedoman dan petunjuk teknis penyelenggaraan program sesuai ketentuan peraturan guna kelancaran pelaksanaan tugas.
- i. membagi tugas memberikan petunjuk membimbing dan mengontrol / mengoreksi hasil kerja bawahan sesuai ketentuan untuk kelancaran tugas
- j. merumuskan program pedoman dan petunjuk teknis penyelenggaraan program.
- k. menyusun, mengolah dan melaporkan pertanggungjawaban penyelenggaraan program.
- l. membina, melaksanakan dan mengawasi kegiatan program.
- m. melaksanakan urusan ketatausahaan.
- n. melakukan inventarisasi permasalahan yang berhubungan dengan program dan menyiapkan alternatif pemecahan masalah mengacu kepada peraturan guna kelancaran pelaksanaan tugas.
- o. memberikan saran pertimbangan kepada atasan sebagai bahan kerja atasan.
- p. melaksanakan tugas lain yang diberikan atasan sesuai bidang tugasnya dan melaporkan hasil pelaksanaan tugas kepada atasan sebagai bahan evaluasi dan petunjuk selanjutnya.

1.2 SUB BAGIAN UMUM

Sub Bagian Umum dan Kepegawaian merupakan unsur staf dipimpin oleh seorang kepala sub bagian yang berkedudukan di bawah dan bertanggung jawab kepada sekretaris. Kepala Sub Bagian Umum dan Perlengkapan mempunyai tugas pokok membantu sekretaris dalam melaksanakan urusan administrasi umum dan perlengkapan. Dalam melaksanakan tugas pokok, Kepala Sub Bagian Umum dan Perlengkapan menyelenggarakan fungsi :

- a. perumusan program, pedoman dan petunjuk teknis penyelenggaraan umum;
- b. perumusan program pedoman dan petunjuk teknis penyelenggaraan perlengkapan;
- c. penyusunan, pengolahan dan pelaporan pertanggungjawaban penyelenggaraan umum dan perlengkapan;
- d. pembinaan, pelaksanaan dan pengawasan umum dan perlengkapan; dan
- e. pelaksanaan urusan ketatausahaan.
- f. menyusun bahan penyusunan program kerja tahunan sub bagian umum;
- g. meneliti dan menyempurnakan segi teknis konsep surat, naskah dan lain-lain;
- h. menghimpun dan mempelajari peraturan perundang-undangan, pedoman dan

petunjuk

teknis serta bahan lain;

- i. meneliti kesesuaian antara pokok dengan isi surat;
- j. memberikan nomor konsep surat yang ditanda tangani;
- k. menilai surat masuk dan surat keluar ;
- l. merumuskan program pedoman dan petunjuk teknis penyelenggaraan perlengkapan;
- m. menyusun mengolah dan melaporkan pertanggungjawaban penyelenggaraan umum dan perlengkapan;
- n. membina, melaksanakan dan mengawasi kegiatan umum dan perlengkapan;
- o. melaksanakan urusan ketatausahaan;
- p. melakukan inventarisasi permasalahan yang berhubungan dengan umum dan perlengkapan dan menyiapkan alternatif pemecahan masalah mengacu kepada peraturan guna kelancaran pelaksanaan tugas;
- q. memberikan saran pertimbangan kepada atasan sebagai bahan kerja atasan;
- r. melaksanakan tugas lain yang diberikan atasan sesuai bidang tugasnya; dan
- s. melaporkan hasil pelaksanaan tugas kepada atasan sebagai bahan evaluasi dan petunjuk selanjutnya.

1.3 SUB BAGIAN KEUANGAN

Sub Bagian Keuangan merupakan unsur staf dipimpin oleh seorang Kepala sub bagian yang berkedudukan dibawah dan bertanggung jawab kepada sekretaris. Kepala Sub Bagian Keuangan mempunyai tugas pokok membantu sekretaris dalam melaksanakan urusan kepegawaian dan keuangan. Dalam melaksanakan tugas pokok, Kepala Sub Bagian Keuangan menyelenggarakan fungsi :

- a. Penyusunan, pengolahan dan pelaporan pertanggungjawaban penyelenggaraan kepegawaian dan keuangan;
- b. Pembinaan, pelaksanaan dan pengawasan keuangan; dan Pelaksanaan urusan ketatausahaan.
- c. melaksanakan kegiatan operasional Sub Bagian Kepegawaian dan Keuangan mengacu kepada Dokumen Pelaksanaan Anggaran (DPA) di bagian sekretariat berdasarkan Perencanaan Strategis Dinas Pendidikan guna mencapai target sasaran pelaksanaan tugas;
- d. menghimpun dan mempelajari peraturan perundang-undangan, pedoman dan petunjuk teknis serta bahan lainnya yang berhubungan dengan keuangan sebagai acuan pelaksanaan tugas;
- e. melakukan pengawasan melekat dan menilai kinerja bawahan sesuai ketentuan peraturan guna pembinaan disiplin dan pembinaan karir bawahan;

- f. menyiapkan bahan dan membuat pedoman dan petunjuk teknis penyelenggaraan keuangan sesuai ketentuan peraturan guna kelancaran pelaksanaan tugas;
- g. membagi tugas, memberikan petunjuk, membimbing dan mengontrol / mengoreksi hasil kerja bawahan sesuai ketentuan untuk kelancaran tugas;
- h. merumuskan program, pedoman dan petunjuk teknis penyelenggaraan keuangan
- i. menyusun, mengolah dan melaporkan pertanggungjawaban penyelenggaraan keuangan; membina, melaksanakan dan mengawasi kegiatan dan keuangan;
- j. melaksanakan urusan ketatausahaan;
- k. melakukan inventarisasi permasalahan yang berhubungan dengan keuangan dan menyiapkan alternatif pemecahan masalah mengacu kepada peraturan guna kelancaran pelaksanaan tugas;
- l. memberikan saran pertimbangan kepada atasan sebagai bahan kerja atasan;
- m. melaksanakan tugas lain yang diberikan atasan sesuai bidang tugasnya dan
- n. melaporkan hasil pelaksanaan tugas kepada atasan sebagai bahan evaluasi dan petunjuk.

2. BIDANG PENDIDIKAN DASAR

Bidang Pendidikan Dasar merupakan unsur pelaksana dipimpin oleh seorang Kepala bidang yang berkedudukan dibawah dan bertanggungjawab kepada kepala dinas. Kepala Bidang Pendidikan Dasar mempunyai tugas pokok membantu kepala dinas dalam melaksanakan urusan melaksanakan pembinaan dan pengembangan kurikulum dan sistem pengujian, kelembagaan, pemberdayaan peran serta masyarakat, pengadaan sarana dan prasarana pendidikan dasar dan taman kanak-kanak, serta evaluasi kinerja sekolah. Dalam melaksanakan tugas pokok Kepala Bidang Pendidikan Dasar SD/SMP menyelenggarakan fungsi :

- a. pembinaan dan pengembangan pelaksanaan program kegiatan SD/SMP;
- b. pembinaan dan pengembangan kurikulum serta sistem pengujian SD/SMP;
- c. pembinaan dan penyiapan bahan perencanaan bantuan pengadaan peralatan, bahan pelajaran dan alat bantu pelajaran SD/SMP;
- d. penyiapan sarana dan prasana SD/SMP;
- e. pembinaan dan pengembangan sistem pengelolaan kelembagaan SD/SMP, peran serta masyarakat dalam penyelenggaraan kegiatan kesiswaan;
- f. pelaksanaan evaluasi kinerja sekolah; dan
- g. pelaksanaan urusan ketatausahaan
- h. merencanakan dan melaksanakan kegiatan (Rencana Kerja Anggaran- Dokumen Pelaksanaan Anggaran) di Bidang Pendidikan SD/SMP setiap tahun mengacu kepada perencanaan strategis Dinas Pendidikan untuk

- i. mencapai target dan sasaran pelaksanaan tugas.
- j. menghimpun dan mempelajari peraturan perundang-undangan dan bahan lain yang berhubungan dengan pemerintah sebagai acuan pelaksanaan tugas;
- k. membagi tugas kepada bawahan sesuai ketentuan peraturan guna kelancaran pelaksanaan tugas;
- l. melakukan pengawasan melekat dan menilai kinerja bawahan sesuai ketentuan peraturan guna pembinaan disiplin dan pembinaan karir bawahan;
- m. memberikan pelayanan teknis administrasi kepada prangkat dinas yang terkait bidang tugas sesuai ketentuan peraturan guna kelancaran pelaksanaan tugas;
- n. membina dan mengembangkan pelaksanaan program kegiatan SD/SMP;
- o. membina dan mengembangkan kurikulum SD/SMP serta sistem pengujian SD/SMP
- p. membina dan menyiapkan bahan perencanaan bantuan pengadaan peralatan, bahan pelajaran dan alat bantu pelajaran SD/SMP;
- q. menyiapkan sarana dan prasana SD/SMP;
- r. membina dan mengembangkan sistem pengelolaan kelembagaan SD/SMP, peran serta masyarakat dalam penyelenggaraan kegiatan kesiswaan;
- s. melaksanakan evaluasi kinerja sekolah;
- t. melaksanakan urusan ketatausahaan;
- u. memberikan rekomendasi perijinan;
- v. memberikan saran pertimbangan kepada atasan guna bahan pengambilan keputusan / kebijakan dan bahan kerja atasan;
- w. melaksanakan tugas lain yang diberikan atasan sesuai bidang tugasnya; dan
- x. melaporkan hasil pelaksanaan tugas kepada atasan sebagai bahan evaluasi dan petunjuk selanjutnya.

5. BIDANG PENDIDIKAN FORMAL DAN NON FORMAL

Bidang Pendidikan Masyarakat merupakan unsur pelaksana dipimpin oleh seorang kepala bidang yang berkedudukan di bawah dan bertanggung jawab kepada kepala dinas. Kepala Bidang Pendidikan Masyarakat mempunyai tugas pokok melaksanakan pembinaan dan pengembangan pendidikan non formal, penyusunan program dan pengawasan kurikulum nasional, muatan lokal, pengadaan sarana dan prasarana pendidikan, evaluasi kinerja pendidikan masyarakat dan pendidikan non formal. Dalam melaksanakan tugas pokok, Bidang Pendidikan Masyarakat menyelenggarakan fungsi :

- a. pembinaan dan perencanaan pengembangan pelaksanaan kurikulum dan system pengujian pendidikan masyarakat dan pendidikan non formal;
- b. pembinaan dan pengembangan kualitas profesi sumber daya manusia tenaga pendidikan non formal;

- c. pembinaan dan penyiapan bahan perencanaan bantuan pengadaan peralatan, bahan pelajaran dan alat bantu pelajaran;
- d. penyiapan dan revitalisasi sarana dan prasarana pendidikan;
- e. pembinaan dan pengembangan system pengelolaan kelembagaan pendidikan masyarakat serta peran serta masyarakat dalam penyelenggaraan kegiatan kesiswaan ;
- f. pelaksanaan evaluasi kinerja sekolah; dan
- g. pelaksanaan urusan ketatausahaan.
- h. merencanakan dan melaksanakan kegiatan (Rencana Kerja AnggaranDokumen Pelaksanaan Anggaran) di Bidang Pendidikan Masyarakat setiap tahun mengacu kepada perencanaan strategis Dinas Pendidikan untuk mencapai target dan sasaran pelaksanaan tugas;
- i. menghimpun dan mempelajari peraturan perundang-undangan dan bahan lain yang berhubungan dengan pemerintah sebagai acuan pelaksanaan tugas;
- j. membagi tugas kepada bawahan sesuai ketentuan peraturan guna kelancaran pelaksanaan tugas;
- k. melakukan pengawasan melekat dan nilai kinerja bawahan sesuai ketentuan peraturan guna pembinaan disiplin dan pembinaan karir bawahan;
- l. memberikan pelayanan teknis administrasi kepada perangkat dinas yang terkait bidang tugas sesuai ketentuan peraturan guna kelancaran pelaksanaan tugas.
- m.membina dan merencanakan pengembangan pelaksanaan kurikulum dan system pengujian pendidikan masyarakat dan pendidikan non formal;
- n. membina dan pengembangan kualitas profesi sumber daya manusia tenaga pendidikan non formal;
- o. membina dan menyiapkan bahan perencanaan bantuan pengadaan peralatan, bahan pelajaran dan alat bantu pelajaran;
- p. menyiapkan dan revitalisasi sarana dan prasarana pendidikan;
- q. membina dan mengembangkan sistem pengelolaan kelembagaan pendidikan masyarakat serta peran serta masyarakat dalam penyelenggaraan kegiatan kesiswaan ;
- r. melaksanakan evaluasi kinerja sekolah;
- s. melaksanakan urusan ketatausahaan;
- t. menyusun program, pedoman dan petunjuk teknis penyelenggaraan kesetaraan,keaksaraan sesuai ketentuan peraturan guna kelancaran pendidikan masyarakat;
- u. melakukan koordinasi kerjasama dengan instansi terkait dalam rangka penyelenggaraan kesetaraan, keaksaraan guna terwujudnya tata kelola pendidikan masyarakat yang baik;

- v. memberikan rekomendasi perijinan;
- w. memberikan saran pertimbangan kepada atasan guna bahan pengambilan
- x. keputusan / kebijakan dan bahan kerja atasan;
- y. melaksanakan tugas lain yang diberikan atasan sesuai bidang tugasnya;

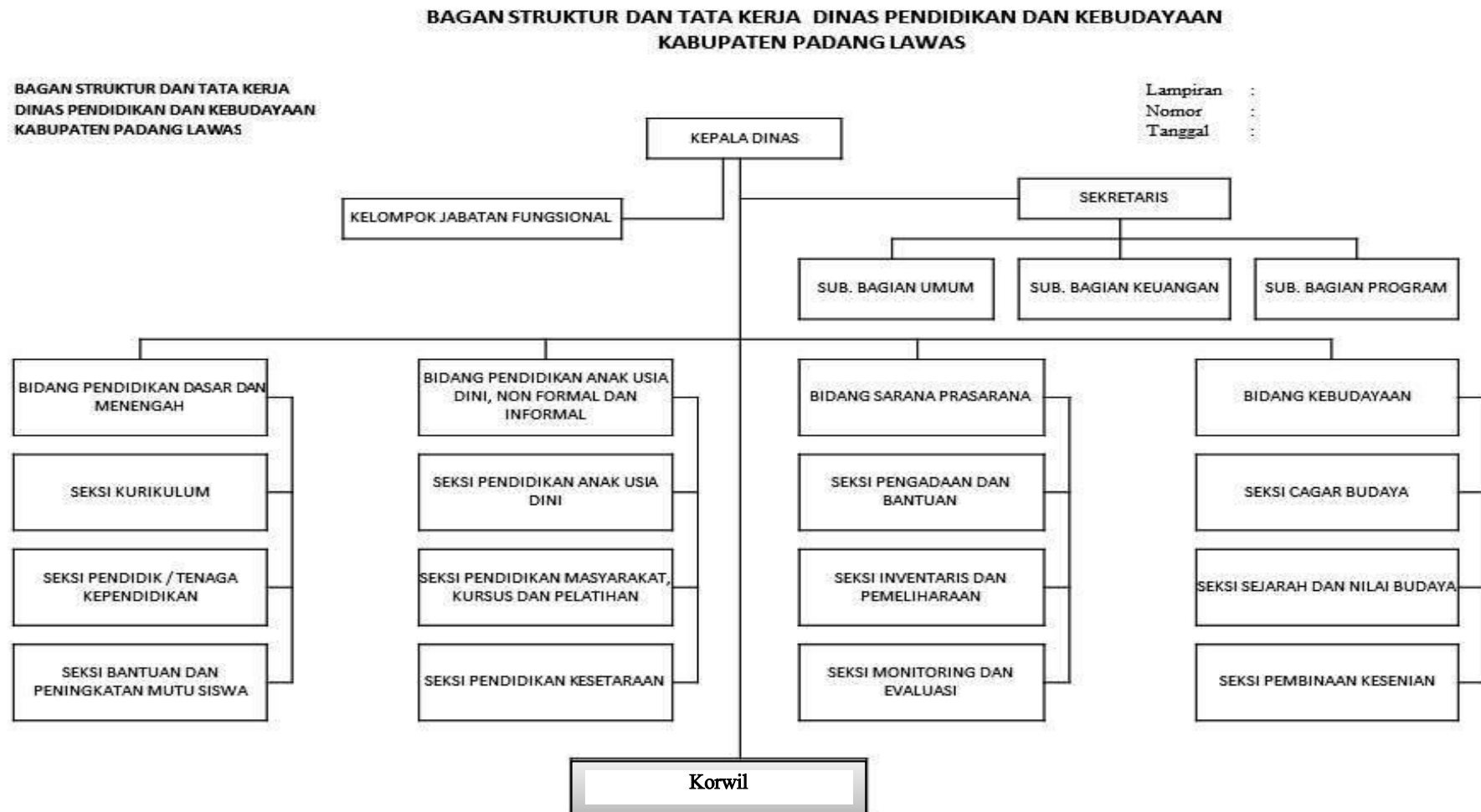
6. KORDINATOR WILAYAH (KORWIL) KELOMPOK JABATAN FUNGSIONAL

Kelompok Jabatan Fungsional mempunyai tugas melaksanakan sebagian tugas dan fungsi Dinas Pendidikan dan Kebudayaan sesuai dengan keahlian dan kebutuhan, berdasarkan peraturan perundang-undangan yang berlaku.

- a. Kelompok Jabatan Fungsional terdiri dari sejumlah tenaga dalam jenjang jabatan fungsional, yang terbagi dalam kelompok sesuai dengan bidang keahliannya.
- b. Jumlah dan Jenis Jabatan Fungsional diatur sesuai dengan peraturan perundang-undangan yang berlaku.

Gambar 1.2

STRUKTUR ORGANISASI DINAS PENDIDIKAN DAN KEBUDAYAAN KABUPATEN PADANG LAWAS



2.2 Sumber Daya Perangkat Daerah

Sumber Daya Perangkat Daerah

Sumber daya Dinas Pendidikan Dan Kebudayaan Kabupaten Padang Lawas dapat dilihat dari tabel di bawah ini Pada Tahun 2018 jumlah pegawai (PNS/Non PNS) menurut golongan dan jumlah jabatan yang ada pada Dinas Pendidikan Dan Kebudayaan Kabupaten Padang Lawas sebagai berikut :

- a. Gambaran umum jumlah pegawai pada Dinas Pendidikan dan Kebudayaan Kabupaten Padang Lawas termasuk di kecamatan berdasarkan golongan serta jumlah pegawai non PNS yang ada di lingkungan Dinas Pendidikan Dan Kebudayaan Kabupaten Padang Lawas dapat dilihat pada tabel dibawah ini :

Tabel 1.1

**Gambaran Umum Jumlah Pegawai Dinas Pendidikan Dan Kebudayaan
Kabupaten Padang Lawas Berdasarkan Golongan Tahun 2018**

No.	Uraian	Jumlah Pegawai					
		Gol. I	Gol. II	Gol. III	Gol. IV	Honor	Jmlh
1	2	3	4	5	6	7	8
1.	Pegawai Dinas Pendidikan Dan Kebudayaan	-	1	24	8	63	96
2.	Korwil Kecamatan :						
	a.Staf Korwil (Struktural Umum)	-	7	8	2	22	39
	b.Pengawas SD (Fungsional Umum)	-	-	2	34	-	36
	c.Pengawas SMP (Fungsional Umum)	-	-	-	9	-	9
	d.Penilik PLS (Fungsional Umum)	-	-	2	3	-	5

(sumber : Dinas Pendidikan dan Kebudayaan Kab.Padang Lawas)

Dari tabel diatas (tabel 1.1) dapat dilihat pada jumlah Pegawai Negeri Sipil Dinas Pendidikan Dan Kebudayaan sebanyak 33 orang dan Non PNS sebanyak 63 orang berjumlah 96 orang. Jumlah Pengawas SD (Fungsional Umum) di Kecamatan sebanyak 36 orang, Jumlah Pengawas SMP (Fungsional Umum) di Kecamatan sebanyak 9 orang, Jumlah Penilik PLS di Kecamatan sebanyak 5 orang, Staf PNS Kordinator Wilayah (KORWIL) di Kecamatan sebanyak 39 orang dan Non PNS (honor) di Korwil kecamatan sebanyak 22 orang yang dibagi terdiri dari Korwil I s.d Korwil VI. Dari gambaran umum jumlah pegawai pada Kantor Dinas Pendidikan Dan Kebudayaan Kabupaten Padang Lawas dapat dilihat masih kurangnya PNS, begitu juga dengan Penilik PLS (Fungsional Umum) di Kecamatan.

- b. Jumlah Jabatan /eselon dan non eselon pada Dinas Pendidikan Dan Kebudayaan Kabupaten Padang Lawas dapat dilihat pada tabel dibawah ini :

Tabel 1.2

**Jumlah Jabatan PNS Pada Dinas Pendidikan Dan Kebudayaan
Kabupaten Padang Lawas Tahun 2018**

No.	Uraian	Jumlah Pegawai	
		Terisi	Seharusnya
1	2	3	4
1.	Kepala Dinas/Eselon II	1	1
2.	Sekretaris/Eselon III	1	1
3	Kepala Bidang/Eselon III :	4	4
	1. Kabid Dikdas	1	1
	2. Kabid PLS	1	1
	3. Kabid Sarpas	1	1
	4. Kabid Kebudayaan	1	1
4.	Kepala Seksi/Eselon IV :	12	12
	1. Kasi Kurikulum	1	1
	2. Kasi Pendidik dan Tenaga Kependidikan	1	1
	3. Kasi Bantuan dan Mutu Siswa	1	1
	4. Kasi Pendidikan Anak Usia Dini	1	1
	5. Kasi Masyarakat, Kursus dan Pelatihan	1	1
	6. Kasi Pendidikan Kesetaraan	1	1
	7. Kasi Pengadaan dan Bantuan	1	1
	8. Kasi Investaris dan Pemeliharaan	1	1
	9. Kasi Monitoring dan Evaluaasi	1	1
	10.Kasi Cagar Budaya	1	1
	11.Kasi Sejarah dan Nilai Budaya	1	1
	12.Kasi Pembinaan Kesenian	1	1
5	Kepala Sub Bagian/Eselon IV :	3	3
	1. Kasubbag Umum	1	1
	2. Kasubbag Keuangan	1	1
	3. Kasubbag Program	1	1
6	Staf/Non Eselon :	12	20
	1. 1. Bidang Dikdas	3	3
	2. Bidang PLS	2	3
	3. 3. Bidang Sarpas	1	3
	4. Bidang Kebudayaan	~	3
	5. 5. Subbag Umum	3	3
	6. 6. Subbag Keuangan	3	3
	7. Subbag Program	~	2
JUMLAH (1+2+3+4+5+6)		33	41

Dari tabel diatas (tabel 1.2) jumlah jabatan, jumlah pegawai yang menduduki jabatan struktural untuk eselon II,III dan IV pada Dinas Pendidikan Dan Kebudayaan Kabupaten Padang Lawas sebanyak 21 orang sementara non eselon (staf) sebanyak 12 orang. Untuk jabatan struktural (eselon) sudah terisi pada Dinas Pendidikan Dan Kebudayaan Kabupaten Padang Lawas hal tersebut sudah sesuai Peraturan Bupati Padang Lawas tentang Struktur Organisasi Dinas Pendidikan Dan Kebudayaan. Sementara untuk jumlah non eselon (staf) pada Dinas Pendidikan Dan Kebudayaan Kabupaten Padang Lawas masih kurang termasuk di Bidang Kebudayaan dan Subbag Program sama sekali tidak adanya staf sebagai tenaga penunjang dalam tugas dan fungsinya.

- c. Keadaan pegawai Dinas Pendidikan Dan Kebudayaan Kabupaten Padang Lawas menurut jenis kelamin dapat dilihat pada tabel dibawah ini :

Tabel 1.3

**Keadaan Pegawai Menurut Jenis Kelamin Pada Dinas Pendidikan Dan Kebudayaan
Kabupaten Padang Lawas Tahun 2018**

No.	Jenis Kelamin	Jumlah	Persentase (%)
1	2		
A. Pegawai Negeri Sipil (PNS)			
1.	Laki-Laki	23	70
2.	Perempuan	10	30
Jumlah (1+2)		33	100
A. Non Pegawai Negeri Sipil (Non PNS) Honorer			
1	Laki-Laki	19	30
2	Perempuan	44	70
Jumlah (1+2)		63	100

Pada tabel diatas (tabel 1.3) Komposisi pegawai menurut jenis kelamin terdiri dari 23 orang (70%) laki-laki dan 10 orang (30%) perempuan. Sementara untuk pegawai Non PNS terdiri dari 19 orang (30%) laki-laki dan 44 orang (70%) perempuan.

- d. Jumlah pegawai menurut jenjang pendidikannya pada Dinas Pendidikan Dan Kebudayaan Kabupaten Padang Lawas dapat dilihat pada tabel dibawah ini :

Tabel 1.4

**Jumlah Pegawai Dinas Pendidikan Dan Kebudayaan Kabupaten Padang Lawas
Menurut Jenjang Pendidikan Tahun 2018**

No.	Status Pegawai	Kualifikasi Pendidikan				
		SMA Sederajat	Diploma	S1	S2	S3
1	2	3	4	5	6	7
1.	PNS	~	~	28	5	~
2.	Non PNS	22	~	41	~	~
Jumlah		22	~	69	5	~

2.3 Kinerja Pelayanan Perangkat Daerah

Kinerja Dinas Pendidikan Dan Kebudayaan Kabupaten Padang Lawas diarahkan untuk mencapai tujuan penyelenggaraan urusan pemerintahan dibidang Pendidikan Dan Kebudayaan. Tugas pokok dan fungsinya mengacu pada :

1. Undang-Undang Dasar Tahun 1945 Pasal (31) Ayat (1,2,3,4 dan 5) dan Pasal (32) Ayat (1 dan 2).
2. Undang-Undang Nomor 20 Tahun 2003 tentang Sistem Pendidikan Nasional.
3. Undang-Undang Nomor 23 Tahun 2014 tentang Pemerintahan Daerah.
4. Undang-Undang Nomor 18 Tahun 2016 tentang Perangkat Daerah.
5. Peraturan Pemerintah Nomor 17 Tahun 2010 tentang Pengelolaan dan Penyelenggraan Pendidikan.
6. Peraturan Pemerintah Nomor 19 Tahun 2005 tentang Standar Nasional Pendidikan.
7. Peraturan Pemerintah Nomor 38 Tahun 2007 tentang Pembangian Urusan Pemerintah, Pemerintah Daerah Provinsi dan Pemerintah Daerah Kab/Kota.
8. Peraturan Pemerintah Nomor 48 Tahun 2008 tentang Pendanaan Pendidikan.
9. Peraturan Menteri Pendidikan Nasional RI Nomor 50 Tahun 2007 tentang Standar Pengelolaan Pendidikan Oleh Pemerintah Daerah.
10. Peraturan Menteri Pendidikan Nasional RI Nomor 15 Tahun 2010 sebagaimana telah diubah dengan Peraturan Menteri Pendidikan dan Kebudayaan Nomor 23 Tahun 2013 bahwa penyelenggaraan pendidikan dasar sesuai SPM merupakan kewenangan dan tanggungjawab Kabupaten/Kota.
11. Peraturan Menteri Pendidikan dan Kebudayaan Nomor 16 Tahun 2018 tentang Perubahan Atas Peraturan Menteri Pendidikan Dan Kebudayaan Nomor 47 Tahun 2016 tentang Pedoman Organisasi Perangkat Daerah Bidang Pendidikan Dan Kebudayaan.

Secara umum Dinas Pendidikan Dan Kebudayaan melayani seluruh jenjang dan jenis sekolah sesuai dengan kewenangannya yang tersebar di seluruh Wilayah Kabupaten Padang Lawas dari Pendidikan Anak Usia Dini, Pendidikan Dasar maupun Pendidikan Menengah. Dari sumber data yang dihimpun oleh Dinas Pendidikan Dan Kebudayaan Kabupaten Padang Lawas yang meliputi 12 Kecamatan sesuai dengan kondisi pada tabel dibawah ini akan menjelaskan kondisi dibidang pendidikan dan kebudayaan sebagai berikut :

A. Data Non Pendidikan

Tabel 1.1
Perkembangan Angka Melek Huruf Kabupaten Padang Lawas Tahun 2018

No	Uraian	Jumlah
1	Jumlah penduduk usia diatas 15 Tahun yang bisa membaca dan menulis	9.420
2	Jumlah penduduk usia 15 tahun ke atas	9.481
3	Angka Melek huruf	99

Tabel 1.2
Angka Rata-rata lama sekolah
Kabupaten Padang Lawas TP.2018/2019

No	Wilayah	Rata rata lama sekolah
1	Kabupaten Padang Lawas	8,15

Tabel 1.3
Jumlah Usia Penduduk 0-6 Tahun

No	Kecamatan	Jumlah
1	Barumun	1.840
2	Ulu Barumun	646
3	Lubuk Barumun	672
4	Barumun Selatan	256
5	Sosopan	515
6	Sosa	1.168
7	Hutaraja Tinggi	1.339
8	Batang Lubu Sutam	306
9	Barumun Tengah	668
10	Huristak	420
11	Sihapas Barumun	191
12	Aek Nabara Barumun	288
Jumlah		8.309

Tabel 1.4
Jumlah Usia Penduduk 7-12 Tahun

No	Kecamatan	Jumlah
1	Barumun	7.741
2	Ulu Barumun	2.565
3	Lubuk Barumun	3.154
4	Barumun Selatan	1.345
5	Sosopan	1.638
6	Sosa	6.097
7	Hutaraja Tinggi	6.239
8	Batang Lubu Sutam	2.083
9	Barumun Tengah	3.576
10	Huristak	2.165
11	Sihapas Barumun	814
12	Aek Nabara Barumun	1.978
Jumlah		39.395

Tabel 1.5
Jumlah Usia Penduduk 7-12 Tahun

No	Kecamatan	Jumlah
1	Barumun	1.553
2	Ulu Barumun	150
3	Lubuk Barumun	490
4	Barumun Selatan	220
5	Sosopan	390
6	Sosa	1.339
7	Hutaraja Tinggi	1.375
8	Batang Lubu Sutam	347
9	Barumun Tengah	509
10	Huristak	391
11	Sihapas Barumun	200
12	Aek Nabara Barumun	275
Jumlah		7.239

B. Data Pendidikan Dasar Dan Menengah

Tabel 1.6
Jumlah Sekolah SD/MI TP.2018/2019

No	Kecamatan	SD		MI	
		Negeri	Swasta	Negeri	Swasta
1	Barumun	29	4	1	1
2	Ulu Barumun	14	~	1	~
3	Lubuk Barumun	15	~	~	~
4	Barumun Selatan	7	~	1	~
5	Sosopan	12	~	~	~
6	Sosa	23	2	~	4
7	Hutaraja Tinggi	25	3	~	1
8	Batang Lubu Sutam	9	~	~	~
9	Barumun Tengah	18	~	3	~
10	Huristak	14	~	~	~
11	Sihapas Barumun	5	~	~	~
12	Aek Nabara Barumun	10	~	1	~
Jumlah		181	9	7	6

Tabel 1.7
Siswa Baru SD/MI Menurut Usia TP.2018/2019

No	Kecamatan	SD		MI	
		Siswa Baru Usia 6-7 Tahun	Siswa Baru Usia Lainnya	Siswa Baru Usia 6-7 Tahun	Siswa Baru Usia Lainnya
1	Barumun	1.092	78	90	4
2	Ulu Barumun	322	~	47	10
3	Lubuk Barumun	357	~	~	~
4	Barumun Selatan	216	~	36	5
5	Sosopan	242	~	~	~
6	Sosa	969	59	54	12
7	Hutaraja Tinggi	1.078	62	36	~
8	Batang Lubu Sutam	206	~	~	~
9	Barumun Tengah	215	~	96	15
10	Huristak	149	~	~	~
11	Sihapas Barumun	156	~	~	~
12	Aek Nabara Barumun	217	~	61	13
Jumlah		5.219	199	420	59

Tabel 1.8
Siswa Baru SD/MI Menurut Asal TP.2018/2019

No	Kecamatan	SD		MI	
		Tammatan TK	Rumah Tangga	Tammatan TK	Rumah Tangga
1	Barumun	195	975	63	31
2	Ulu Barumun	54	268	30	27
3	Lubuk Barumun	60	297	-	-
4	Barumun Selatan	36	180	-	41
5	Sosopan	40	202	-	-
6	Sosa	171	857	10	56
7	Hutaraja Tinggi	190	950	26	10
8	Batang Lubu Sutam	34	172	-	-
9	Barumun Tengah	35	180	57	54
10	Huristak	24	125	-	-
11	Sihapas Barumun	26	130	-	-
12	Aek Nabara Barumun	36	181	61	13
Jumlah		901	4517	247	232

Tabel 1.9
Siswa SD/MI Menurut Usia TP. 2018/2019

No	Kecamatan	SD			MI		
		Usia < 7 tahun	Usia 7-12 tahun	Usia >12 tahun	Usia < 7 tahun	Usia 7-12 tahun	Usia >12 tahun
1	Barumun	526	6.507	328	90	374	24
2	Ulu Barumun	166	1.867	168	47	293	10
3	Lubuk Barumun	137	2.848	239	-	-	-
4	Barumun Selatan	98	827	65	36	199	5
5	Sosopan	162	1.346	61	-	-	-
6	Sosa	967	3.869	967	54	363	13
7	Hutaraja Tinggi	572	5.160	426	36	116	5
8	Batang Lubu Sutam	341	1.365	341	-	-	-
9	Barumun Tengah	215	2.785	92	96	455	22
10	Huristak	95	2.105	58	-	-	-
11	Sihapas Barumun	26	695	34	-	-	-
12	Aek Nabara Barumun	119	1343	96	61	289	20
Jumlah		3.424	3.0717	2.875	420	2089	99

Tabel 1.10
Siswa SD/MI Menurut Jenis Kelas SD TP.2018/2019

No	Kecamatan	Siswa Laki-Laki					
		SD			MI		
		Usia < 7 tahun	Usia 7-12 tahun	Usia >12 tahun	Usia < 7 tahun	Usia 7-12 tahun	Usia >12 tahun
1	Barumun	97	3.530	82	50	194	8
2	Ulu Barumun	62	1.056	25	20	167	4
3	Lubuk Barumun	27	1.613	39	~	~	~
4	Barumun Selatan	23	470	31	16	105	4
5	Sosopan	18	807	24	~	~	~
6	Sosa	84	2.903	57	30	184	9
7	Hutaraja Tinggi	60	3.096	40	13	60	3
8	Batang Lubu Sutam	35	996	24	~	~	~
9	Barumun Tengah	47	1.490	36	47	256	7
10	Huristak	29	1.119	30	~	~	~
11	Sihapas Barumun	16	358	22	~	~	~
12	Aek Nabara Barumun	32	763	18	33	154	12
Jumlah		530	1.8201	428	209	1.120	47

No	Kecamatan	Siswa Perempuan					
		SD			MI		
		Usia < 7 tahun	Usia 7-12 tahun	Usia >12 tahun	Usia < 7 tahun	Usia 7-12 tahun	Usia >12 tahun
1	Barumun	42	3587	23	40	180	16
2	Ulu Barumun	87	882	89	27	126	6
3	Lubuk Barumun	69	1.431	45	~	~	~
4	Barumun Selatan	36	412	18	20	94	1
5	Sosopan	42	645	33	~	~	~
6	Sosa	172	2.518	69	24	179	4
7	Hutaraja Tinggi	187	2.548	227	23	56	2
8	Batang Lubu Sutam	45	906	41	~	~	~
9	Barumun Tengah	68	1.399	52	49	199	15
10	Huristak	34	1.019	27	~	~	~
11	Sihapas Barumun	23	322	14	~	~	~
12	Aek Nabara Barumun	37	686	22	28	135	8
Jumlah		94	2.027	63	211	969	52

Tabel 1.11
Jumlah Siswa Sekolah SD/MI Menurut Status TP. 2018/2019

No	Kecamatan	Jumlah Siswa SD/MI			
		SD		MI	
		Negeri	Swasta	Negeri	Swasta
1	Barumun	1.131	427	419	69
2	Ulu Barumun	7.364	~	350	~
3	Lubuk Barumun	990	~	~	~
4	Barumun Selatan	3.092	~	240	~
5	Sosopan	2.048	~	~	~
6	Sosa	1.990	268	~	430
7	Hutaraja Tinggi	5.787	372	~	157
8	Batang Lubu Sutam	3.224	~	~	~
9	Barumun Tengah	755	~	573	~
10	Huristak	5.803	~	~	~
11	Sihapas Barumun	1.570	~	~	~
12	Aek Nabara Barumun	2.201	~	370	~
Jumlah		3.5955	1.067	1.952	656

Tabel 1.12
Jumlah Siswa Sekolah SD/MI Menurut Tingkatan TP. 2018/2019

No	Kecamatan	Jumlah Siswa SD/MI Menurut Tingkatan											
		SD						MI					
		Kls 1	Kls 2	Kls 3	Kls 4	Kls 5	Kls 6	Kls 1	Kls 2	Kls 3	Kls 4	Kls 5	Kls 6
1	Barumun	293	261	285	240	253	226	94	85	75	84	79	71
2	Ulu Barumun	1.345	1.243	1.147	1.228	1.220	1.181	57	68	74	51	61	39
3	Lubuk Barumun	154	163	156	176	182	159	~	~	~	~	~	~
4	Barumun Selatan	551	527	542	536	495	441	41	40	47	46	35	31
5	Sosopan	361	316	367	319	359	326	~	~	~	~	~	~
6	Sosa	438	405	417	327	347	324	66	74	73	80	68	69
7	Hutaraja Tinggi	1.075	1.082	987	1.037	990	988	36	18	25	25	25	28
8	Batang Lubu Sutam	563	558	545	564	487	507	~	~	~	~		
9	Barumun Tengah	130	112	121	125	133	134	111	98	97	98	85	84
10	Huristak	993	1.027	942	1.023	911	907	~	~	~	~	~	~
11	Sihapas Barumun	253	290	249	244	251	283	~	~	~	~	~	~
12	Aek Nabara Barumun	357	385	331	364	364	400	74	61	61	70	54	50
Jumlah		6.513	6.369	6.089	6.183	5.992	5.876	479	444	452	454	407	372

Tabel 1.13
Jumlah Siswa Sekolah SD/MI Yang Mengulang TP. 2018/2019

No	Kecamatan	Jumlah Siswa SD/MI Menurut Tingkatan											
		SD						MI					
		Kls 1	Kls 2	Kls 3	Kls 4	Kls 5	Kls 6	Kls 1	Kls 2	Kls 3	Kls 4	Kls 5	Kls 6
1	Barumun	1	2	4	~	2	~	~	~	~	~	~	~
2	Ulu Barumun	2	2	1	1	1	~	~	~	~	~	~	~
3	Lubuk Barumun	~	4	7	1	3	~	~	~	~	~	~	~
4	Barumun Selatan	3	1	2	~	~	1	~	~	~	~	~	~
5	Sosopan	~	1	1	3	~	~	~	~	~	~	~	~
6	Sosa	3	3	~	3	1	~	~	~	~	~	~	~
7	Hutaraja Tinggi	5	2	2	~	2	1	~	~	~	~	~	~
8	Batang Lubu Sutam	3	3	~	~	4	~	~	~	~	~	~	~
9	Barumun Tengah	~	2	2	4	~	~	~	~	~	~	~	~
10	Huristak	2	~	2	1	1	~	~	~	~	~	~	~
11	Sihapas Barumun	4	~	4	2	2	~	~	~	~	~	~	~
12	Aek Nabara Barumun	1	~	2	1	1	~	~	~	~	~	~	~
Jumlah		24	20	27	16	17	2	~	~	~	~	~	~

Tabel 1.14
Jumlah Siswa Sekolah SD/MI Yang Putus Sekolah TP. 2018/2019

No	Kecamatan	Jumlah Siswa SD/MI Menurut Tingkatan											
		SD						MI					
		Kls 1	Kls 2	Kls 3	Kls 4	Kls 5	Kls 6	Kls 1	Kls 2	Kls 3	Kls 4	Kls 5	Kls 6
1	Barumun	~	3	~	1	3	~	~	~	~	~	~	~
2	Ulu Barumun	~	2	2	1	1	3	~	~	~	~	~	~
3	Lubuk Barumun	1	1	3	2	1	~	~	~	~	~	~	~
4	Barumun Selatan	1	~	1	1	~	~	~	~	~	~	~	~
5	Sosopan	2	2	3	1	2	~	~	~	~	~	~	~
6	Sosa	~	1	2	3	~	1	~	~	~	~	~	~
7	Hutaraja Tinggi	1	1	2	1	3	1	~	~	~	~	~	~
8	Batang Lubu Sutam	2	1	1	1	~	~	~	~	~	~	~	~
9	Barumun Tengah	~	3	~	~	2	~	~	~	~	~	~	~
10	Huristak	1	1	~	1	1	~	~	~	~	~	~	~
11	Sihapas Barumun	2	~	2	~	2	~	~	~	~	~	~	~
12	Aek Nabara Barumun	2	1	1	3	1	1	~	~	~	~	~	~
Jumlah		12	16	17	15	16	6	~	~	~	~	~	~

Tabel 1.15

Jumlah Siswa SD/MI Yang Ditamatkan/Lulus TP. 2018/2019

No	Kecamatan	SD		MI	
		Negeri	Swasta	Negeri	Swasta
1	Barumun	1.235	-	60	11
2	Ulu Barumun	384	-	39	-
3	Lubuk Barumun	482	-	-	-
4	Barumun Selatan	242	-	31	-
5	Sosopan	298	-	-	-
6	Sosa	918	48	-	69
7	Hutaraja Tinggi	873	37	-	28
8	Batang Lubu Sutam	336	-	-	-
9	Barumun Tengah	540	-	84	-
10	Huristak	394	-	-	-
11	Sihapas Barumun	156	-	-	-
12	Aek Nabara Barumun	258	-	50	-
Jumlah		6.116	85	264	108

Tabel 1.16

Jumlah Kepala Sekolah Dan Guru SD/MI Menurut Ijazah TP.2018/2019

No	Kecamatan	Jumlah Kepala Sekolah Dan Guru SD PNS Dan Non PNS Menurut Ijazah							
		SD				MI			
		SMA Sederajat	Diploma II	Sarjana (S1)	Magister (S2)	SMA Sederajat	Diploma II	Sarjana (S1)	Magister (S2)
1	Barumun	69	23	310	2	5	-	32	-
2	Ulu Barumun	18	14	131	0	1	1	26	-
3	Lubuk Barumun	25	11	138	1	-	-	-	-
4	Barumun Selatan	17	6	68	1	2	-	13	-
5	Sosopan	16	7	112	3	-	-	-	-
6	Sosa	41	13	225	2	8	-	31	-
7	Hutaraja Tinggi	32	17	232	2	2	-	7	-
8	Batang Lubu Sutam	24	11	72	0	-	-	-	-
9	Barumun Tengah	17	8	157	0	7	3	47	-
10	Huristak	15	10	129	2	-	-	-	-
11	Sihapas Barumun	6	6	50	0	-	-	-	-
12	Aek Nabara Barumun	10	10	77	1	19	-	8	-
Jumlah		290	136	1701	14	44	4	164	-

Tabel 1.17

Jumlah Kepala Sekolah Dan Guru SD/MI PNS Dan Non PNS TP.2018/2019

No	Kecamatan	SD		MI	
		Negeri	Swasta	Negeri	Swasta
1	Barumun	275	158	27	10
2	Ulu Barumun	108	60	28	~
3	Lubuk Barumun	108	74	~	~
4	Barumun Selatan	41	34	15	~
5	Sosopan	77	42	~	~
6	Sosa	181	121	~	39
7	Hutaraja Tinggi	190	108	~	9
8	Batang Lubu Sutam	47	55	~	~
9	Barumun Tengah	132	65	57	~
10	Huristak	76	69	~	~
11	Sihapas Barumun	34	16	~	~
12	Aek Nabara Barumun	62	32	27	~
Jumlah		1.331	834	154	58

Tabel 1.18

Jumlah Rombongan Belajar (Rombel)/Ruang Kelas SD/MI
TP. 2018/2019

No	Kecamatan	SD		MI	
		Negeri	Swasta	Negeri	Swasta
1	Barumun	257	24	14	6
2	Ulu Barumun	105	~	14	~
3	Lubuk Barumun	123	~	~	~
4	Barumun Selatan	48	~	8	~
5	Sosopan	77	~	~	~
6	Sosa	214	12	~	22
7	Hutaraja Tinggi	210	18	~	6
8	Batang Lubu Sutam	76	~	~	~
9	Barumun Tengah	134	~	34	~
10	Huristak	101	~	~	~
11	Sihapas Barumun	33	~	~	~
12	Aek Nabara Barumun	65	~	16	~
Jumlah		1.443	54	86	34

Tabel 1.19
Jumlah Rombongan Belajar (Rombel)/Ruang Kelas SD/MI Menurut Kondisi TP.2018/2019

No	Kecamatan	SD						MI					
		Negeri			Swasta			Negeri			Swasta		
		Rusak Berat	Rusak Sedang	Rusak Ringan	Rusak Berat	Rusak Sedang	Rusak Ringan	Rusak Berat	Rusak Sedang	Rusak Ringan	Rusak Berat	Rusak Sedang	Rusak Ringan
1	Barumun	13	112	132	1	12	11	~	~	7	~	~	3
2	Ulu Barumun	5	56	44	~	~	~	~	~	7	~	~	~
3	Lubuk Barumun	3	51	69	~	~	~	~	~	~	~	~	~
4	Barumun Selatan	1	23	24	~	~	~	~	~	3	~	~	~
5	Sosopan	2	35	40	~	~	~	~	~	~	~	~	~
6	Sosa	8	76	130	~	3	9	~	~	~	~	~	12
7	Hutaraja Tinggi	20	67	123	~	13	5	~	~	~	~	~	1
8	Batang Lubu Sutam	4	32	40	~	~	~	~	~	~	~	~	~
9	Barumun Tengah	2	54	78	~	~	~	~	~	18	~	~	~
10	Huristak	3	32	66	~	~	~	~	~	~	~	~	~
11	Sihapas Barumun	~	12	21	~	~	~	~	~	~	~	~	~
12	Aek Nabara Barumun	1	8	56	~	~	~	~	~	8	~	~	~
Jumlah		62	558	823	1	28	25	~	~	43	~	~	16

Tabel 1.20

Jumlah Gedung Perpustakaan SD/MI Menurut Kondisi TP.2018/2019

No	Kecamatan	SD						MI					
		Negeri			Swasta			Negeri			Swasta		
		Baik	Rusak Berat	Rusak Sedang Dan Ringan	Baik	Rusak Berat	Rusak Sedang Dan Ringan	Baik	Rusak Berat	Rusak Sedang Dan Ringan	Baik	Rusak Berat	Rusak Sedang Dan Ringan
1	Barumun	175	61	65	~	~	~	1	~	~	~	~	~
2	Ulu Barumun	74	56	27	~	~	~	1	~	~	~	~	~
3	Lubuk Barumun	96	49	48	~	~	~	~	~	~	~	~	~
4	Barumun Selatan	7	6	27	~	~	~	1	~	~	~	~	~
5	Sosopan	42	61	21	~	~	~	~	~	~	~	~	~
6	Sosa	174	82	56	~	~	~	~	~	~	3	~	~
7	Hutaraja Tinggi	42	46	24	~	~	~	~	~	~	1	~	~
8	Batang Lubu Sutam	43	24	34	~	~	~	~	~	~	~	~	~
9	Barumun Tengah	114	94	34	~	~	~	3	~	~	~	~	~
10	Huristak	79	25	63	~	~	~	~	~	~	~	~	~
11	Sihapas Barumun	~	~	~	~	~	~	~	~	~	~	~	~
12	Aek Nabara Barumun	47	34	51	~	~	~	1	~	~	~	~	~
Jumlah		893	538	450	~	~	~	7	~	~	4	~	~

Tabel 1.21
Jumlah Ruang UKS SD/MI Menurut Kondisi TP.2018/2019

No	Kecamatan	SD						MI					
		Negeri			Swasta			Negeri			Negeri		
		Baik	Rusak Berat	Rusak Sedang Dan Ringan	Baik	Rusak Berat	Rusak Sedang Dan Ringan	Baik	Rusak Berat	Rusak Sedang Dan Ringan	Baik	Rusak Berat	Rusak Sedang Dan Ringan
1	Barumun	2	~	~	~	~	~	1	~	~	~	~	~
2	Ulu Barumun	~	~	~	~	~	~	1	~	~	~	~	~
3	Lubuk Barumun	~	~	~	~	~	~	~	~	~	~	~	~
4	Barumun Selatan	~	~	~	~	~	~	1	~	~	~	~	~
5	Sosopan	~	~	~	~	~	~	~	~	~	~	~	~
6	Sosa	1	~	~	~	~	~	~	~	~	2	~	~
7	Hutaraja Tinggi	~	~	~	~	~	~	~	~	~	1	~	~
8	Batang Lubu Sutam	~	~	~	~	~	~	~	~	~		~	~
9	Barumun Tengah	3	~	~	~	~	~	2	~	~		~	~
10	Huristak	~	~	~	~	~	~	~	~	~		~	~
11	Sihapas Barumun	~	~	~	~	~	~	~	~	~		~	~
12	Aek Nabara Barumun	~	~	~	~	~	~	~	~	~		~	~
Jumlah		6	~	~	~	~	~	5	~	~	3	~	~

Tabel 1.22

Jumlah Sarana Olahraga Luar Ruangan Dan Dalam Ruangan SD/MI Menurut Kondisi TP. 2018/2019

No	Kecamatan	SD						MI					
		Negeri			Swasta			Negeri			Swasta		
		Baik	Rusak Berat	Rusak Sedang Dan Ringan	Baik	Rusak Berat	Rusak Sedang Dan Ringan	Baik	Rusak Berat	Rusak Sedang Dan Ringan	Baik	Rusak Berat	Rusak Sedang Dan Ringan
1	Barumun	2	~	~	~	~	~	1	~	~	1	~	~
2	Ulu Barumun	5	~	~	~	~	~	1	~	~	~	~	~
3	Lubuk Barumun	10	~	~	~	~	~	~	~	~	~	~	~
4	Barumun Selatan	3	~	~	~	~	~	1	~	~	~	~	~
5	Sosopan	6	~	~	~	~	~	~	~	~	~	~	~
6	Sosa	12	~	~	~	~	~	~	~	~	4	~	~
7	Hutaraja Tinggi	10	~	~	~	~	~	~	~	~	1	~	~
8	Batang Lubu Sutam	2	~	~	~	~	~	~	~	~	~	~	~
9	Barumun Tengah	6	~	~	~	~	~	3	~	~	~	~	~
10	Huristak	3	~	~	~	~	~	~	~	~	~	~	~
11	Sihapas Barumun	2	~	~	~	~	~	~	~	~	~	~	~
12	Aek Nabara Barumun	6	~	~	~	~	~	1	~	~	~	~	~
Jumlah		67	~	~	~	~	~	7	~	~	6	~	~

Tabel 1.23
Jumlah Ruang Komputer SD/MI Menurut Kondisi TP.2018/2019

No	Kecamatan	SD						MI					
		Negeri			Swasta			Negeri			Swasta		
		Baik	Rusak Berat	Rusak Sedang Dan Ringan	Baik	Rusak Berat	Rusak Sedang Dan Ringan	Baik	Rusak Berat	Rusak Sedang Dan Ringan	Baik	Rusak Berat	Rusak Sedang Dan Ringan
1	Barumun	~	~	~	~	~	~	1	~	~	~	~	~
2	Ulu Barumun	1	~	~	~	~	~	~	~	~	~	~	~
3	Lubuk Barumun	~	~	~	~	~	~	~	~	~	~	~	~
4	Barumun Selatan	~	~	~	~	~	~	~	~	~	~	~	~
5	Sosopan	1	~	~	~	~	~	~	~	~	~	~	~
6	Sosa	~	~	~	~	~	~	~	~	~	2	~	~
7	Hutaraja Tinggi	1	~	~	~	~	~	~	~	~	1	~	~
8	Batang Lubu Sutam	1	~	~	~	~	~	~	~	~	~	~	~
9	Barumun Tengah	4	~	~	~	~	~	2	~	~	~	~	~
10	Huristak	2	~	~	~	~	~	~	~	~	~	~	~
11	Sihapas Barumun	~	~	~	~	~	~	~	~	~	~	~	~
12	Aek Nabara Barumun	2	~	~	~	~	~	1	~	~	~	~	~
Jumlah		12	~	~	~	~	~	4	~	~	3	~	~

Tabel 1.24

Jumlah Toilet/WC Siswa SD/MI Menurut Kondisi TP. 2018/2019

No	Kecamatan	SD						MI					
		Negeri			Swasta			Negeri			Swasta		
		Baik	Rusak Berat	Rusak Sedang Dan Ringan	Baik	Rusak Berat	Rusak Sedang Dan Ringan	Baik	Rusak Berat	Rusak Sedang Dan Ringan	Baik	Rusak Berat	Rusak Sedang Dan Ringan
1	Barumun	8	23	~	~	~	~	2	~	~	2	~	~
2	Ulu Barumun	1	9	~	~	~	~	2	~	~	~	~	~
3	Lubuk Barumun	2	9	~	~	~	~	~	~	~	~	~	~
4	Barumun Selatan	2	16	~	~	~	~	2	~	~	~	~	~
5	Sosopan	3	14	~	~	~	~	~	~	~	~	~	~
6	Sosa	12	26	~	~	~	~	~	~	~	8	~	~
7	Hutaraja Tinggi	7	20	~	~	~	~	~	~	~	2	~	~
8	Batang Lubu Sutam	5	3	~	~	~	~	~	~	~	~	~	~
9	Barumun Tengah	4	13	~	~	~	~	6	~	~	~	~	~
10	Huristak	~	7	~	~	~	~	~	~	~	~	~	~
11	Sihapas Barumun	~	20	~	~	~	~	~	~	~	~	~	~
12	Aek Nabara Barumun	~	~	~	~	~	~	2	~	~	~	~	~
Jumlah		44	160	~	~	~	~	14	~	~	12	~	~

Tabel 1.25

Jumlah Toilet/WC Guru SD/MI Menurut Kondisi TP.2018/2019

No	Kecamatan	SD						MI					
		Negeri			Swasta			Negeri			Swasta		
		Baik	Rusak Berat	Rusak Sedang Dan Ringan	Baik	Rusak Berat	Rusak Sedang Dan Ringan	Baik	Rusak Berat	Rusak Sedang Dan Ringan	Baik	Rusak Berat	Rusak Sedang Dan Ringan
1	Barumun	2	11	~	~	~	~	2	~	~	2	~	~
2	Ulu Barumun	1	7	~	~	~	~	2	~	~	~	~	~
3	Lubuk Barumun	~	11	~	~	~	~	~	~	~	~	~	~
4	Barumun Selatan	2	2	~	~	~	~	2	~	~	~	~	~
5	Sosopan	2	7	~	~	~	~	~	~	~	~	~	~
6	Sosa	6	14	~	~	~	~	~	~	~	8	~	~
7	Hutaraja Tinggi	6	5	~	~	~	~	~	~	~	2	~	~
8	Batang Lubu Sutam	3	5	~	~	~	~	~	~	~	~	~	~
9	Barumun Tengah	5	16	~	~	~	~	6	~	~	~	~	~
10	Huristak	2	11	~	~	~	~	~	~	~	~	~	~
11	Sihapas Barumun	~	~	~	~	~	~	~	~	~	~	~	~
12	Aek Nabara Barumun	~	7	~	~	~	~	2	~	~	~	~	~
Jumlah		29	96	~	~	~	~	14	~	~	12	~	~

Tabel 1.26
Jumlah Sekolah SD/MI Menurut Akreditasi TP. 2018/2019

No	Kecamatan	SD								MI							
		Sekolah Negeri				Sekolah Swasta				Sekolah Negeri				Sekolah Swasta			
		A	B	C	Belum	A	B	C	Belum	A	B	C	Belum	A	B	C	Belum
1	Barumon	2	15	12	~	~	1	1	2	~	1	~	~	~	~	~	1
2	Ulu Barumon	~	5	9	~	~	~	~	~	~	1	~	~	~	~	~	~
3	Lubuk Barumon	~	10	4	1	~	~	~	~	~	~	~	~	~	~	~	~
4	Barumon Selatan	~	4	2	1	~	~	~	~	~	1	~	~	~	~	~	~
5	Sosopan	~	7	5	~	~	~	~	~	~	~	~	~	~	~	~	~
6	Sosa	~	10	13	~	~	1	~	1	~	~	~	~	~	2	~	2
7	Hutaraja Tinggi	~	12	13	~	~	1	1	1	~	~	~	~	~	1	~	~
8	Batang Lubu Sutam	~	5	4	~	~	~	~	~	~	~	~	~	~	~	~	~
9	Barumon Tengah	3	9	6	~	~	~	~	~	~	2	1	~	~	~	~	~
10	Huristak	~	7	6	1	~	~	~	~	~	~	~	~	~	~	~	~
11	Sihapas Barumon	~	2	3	~	~	~	~	~	~	~	~	~	~	~	~	~
12	Aek Nabara Barumon	~	4	6	~	~	~	~	~	~	1	~	~	~	~	~	~
Jumlah		5	90	83	3	~	3	2	4	~	6	1	~	~	3	~	3

Tabel 1.27

Jumlah Sekolah SD/MI Yang Memiliki Fasilitas Internet TP. 2018/2019

No	Kecamatan	SD	MI		
		Negeri	Swasta	Negeri	Swasta
1	Barumun	~	~	~	~
2	Ulu Barumun	~	~	~	~
3	Lubuk Barumun	~	~	~	~
4	Barumun Selatan	~	~	~	~
5	Sosopan	~	~	~	~
6	Sosa	1	~	~	~
7	Hutaraja Tinggi	~	~	~	~
8	Batang Lubu Sutam	~	~	~	~
9	Barumun Tengah	2	~	~	~
10	Huristak	~	~	~	~
11	Sihapas Barumun	~	~	~	~
12	Aek Nabara Barumun	~	~	~	~
Jumlah		3	~	~	~

Tabel 1.28
Jumlah Ruangan Bimbingan Konseling (BP) SD/MI Menurut Kondisi TP. 2018/2019

No	Kecamatan	SD						MI					
		Negeri			Swasta			Negeri			Swasta		
		Baik	Rusak Berat	Rusak Sedang Dan Ringan	Baik	Rusak Berat	Rusak Sedang Dan Ringan	Baik	Rusak Berat	Rusak Sedang Dan Ringan	Baik	Rusak Berat	Rusak Sedang Dan Ringan
1	Barumun	~	~	~	~	~	~	~	~	~	~	~	~
2	Ulu Barumun	~	~	~	~	~	~	~	~	~	~	~	~
3	Lubuk Barumun	~	~	~	~	~	~	~	~	~	~	~	~
4	Barumun Selatan	~	~	~	~	~	~	~	~	~	~	~	~
5	Sosopan	~	~	~	~	~	~	~	~	~	~	~	~
6	Sosa	~	~	~	~	~	~	~	~	~	~	~	~
7	Hutaraja Tinggi	~	~	~	~	~	~	~	~	~	~	~	~
8	Batang Lubu Sutam	~	~	~	~	~	~	~	~	~	~	~	~
9	Barumun Tengah	~	~	~	~	~	~	~	~	~	~	~	~
10	Huristak	~	~	~	~	~	~	~	~	~	~	~	~
11	Sihapas Barumun	~	~	~	~	~	~	~	~	~	~	~	~
12	Aek Nabara Barumun	~	~	~	~	~	~	~	~	~	~	~	~
Jumlah		~	~	~	~	~	~	~	~	~	~	~	~

Tabel 1.29
Jumlah Ruangan Keterampilan SD/MI Menurut Kondisi TP. 2018/2019

No	Kecamatan	SD						MI					
		Negeri			Swasta			Negeri			Swasta		
		Baik	Rusak Berat	Rusak Sedang Dan Ringan	Baik	Rusak Berat	Rusak Sedang Dan Ringan	Baik	Rusak Berat	Rusak Sedang Dan Ringan	Baik	Rusak Berat	Rusak Sedang Dan Ringan
1	Barumun	~	~	~	~	~	~	~	~	~	~	~	~
2	Ulu Barumun	~	~	~	~	~	~	~	~	~	~	~	~
3	Lubuk Barumun	~	~	~	~	~	~	~	~	~	~	~	~
4	Barumun Selatan	~	~	~	~	~	~	~	~	~	~	~	~
5	Sosopan	~	~	~	~	~	~	~	~	~	~	~	~
6	Sosa	~	~	~	~	~	~	~	~	~	~	~	~
7	Hutaraja Tinggi	~	~	~	~	~	~	~	~	~	~	~	~
8	Batang Lubu Sutam	~	~	~	~	~	~	~	~	~	~	~	~
9	Barumun Tengah	~	~	~	~	~	~	~	~	~	~	~	~
10	Huristak	~	~	~	~	~	~	~	~	~	~	~	~
11	Sihapas Barumun	~	~	~	~	~	~	~	~	~	~	~	~
12	Aek Nabara Barumun	~	~	~	~	~	~	~	~	~	~	~	~
Jumlah		~	~	~	~	~	~	~	~	~	~	~	~

Tabel 1.30
Jumlah Ruangan Serbaguna SD/MI Menurut Kondisi TP. 2018/2019

No	Kecamatan	SD						MI					
		Negeri			Swasta			Negeri			Swasta		
		Baik	Rusak Berat	Rusak Sedang Dan Ringan	Baik	Rusak Berat	Rusak Sedang Dan Ringan	Baik	Rusak Berat	Rusak Sedang Dan Ringan	Baik	Rusak Berat	Rusak Sedang Dan Ringan
1	Barumun	~	~	~	~	~	~	1	~	~	~	~	~
2	Ulu Barumun	~	~	~	~	~	~	~	~	~	~	~	~
3	Lubuk Barumun	1	~	~	~	~	~	~	~	~	~	~	~
4	Barumun Selatan	~	~	~	~	~	~	~	~	~	~	~	~
5	Sosopan	1	~	~	~	~	~	~	~	~	~	~	~
6	Sosa	~	~	~	~	~	~	~	~	~	2	~	~
7	Hutaraja Tinggi	~	~	~	~	~	~	~	~	~	1	~	~
8	Batang Lubu Sutam	~	~	~	~	~	~	~	~	~	~	~	~
9	Barumun Tengah	~	~	~	~	~	~	2	~	~	~	~	~
10	Huristak	~	~	~	~	~	~	~	~	~	~	~	~
11	Sihapas Barumun	~	~	~	~	~	~	~	~	~	~	~	~
12	Aek Nabara Barumun	~	~	~	~	~	~	1	~	~	~	~	~
Jumlah		2	~	~	~	~		4	~	~	3	~	~

Tabel 1.31
Jumlah Tempat Ibadah SD/MI Menurut Kondisi TP.2018/2019

No	Kecamatan	SD						MI					
		Negeri			Swasta			Negeri			Swasta		
		Baik	Rusak Berat	Rusak Sedang Dan Ringan	Baik	Rusak Berat	Rusak Sedang Dan Ringan	Baik	Rusak Berat	Rusak Sedang Dan Ringan	Baik	Rusak Berat	Rusak Sedang Dan Ringan
1	Barumun	1	~	~	~	~	~	1	~	~	1	~	~
2	Ulu Barumun	~	~	~	~	~	~	1	~	~	~	~	~
3	Lubuk Barumun	1	~	~	~	~	~	~	~	~	~	~	~
4	Barumun Selatan	~	~	~	~	~	~	1	~	~	~	~	~
5	Sosopan	1	~	~	~	~	~	~	~	~	~	~	~
6	Sosa	2	~	~	~	~	~	~	~	~	4	~	~
7	Hutaraja Tinggi	~	~	~	~	~	~	~	~	~	1	~	~
8	Batang Lubu Sutam	~	~	~	~	~	~	~	~	~	~	~	~
9	Barumun Tengah	~	~	~	~	~	~	3	~	~	~	~	~
10	Huristak	~	~	~	~	~	~	~	~	~	~	~	~
11	Sihapas Barumun	~	~	~	~	~	~	~	~	~	~	~	~
12	Aek Nabara Barumun	~	~	~	~	~	~	1	~	~	~	~	~
Jumlah		5	~	~	~	~	~	7	~	~	6	~	~

Tabel 1.32

Jumlah Sekolah SD/MI Memiliki (Fasilitas) Air Bersih TP. 2018/2019

No	Kecamatan	SD		MI	
		Negeri	Swasta	Negeri	Swasta
1	Barumun	15	~	1	1
2	Ulu Barumun	5	~	1	~
3	Lubuk Barumun	12	~	~	~
4	Barumun Selatan	2	~	1	~
5	Sosopan	5	~	~	~
6	Sosa	12	~	~	4
7	Hutaraja Tinggi	6	~	~	1
8	Batang Lubu Sutam	3	~	~	~
9	Barumun Tengah	7	~	3	~
10	Huristak	7	~	~	~
11	Sihapas Barumun	4	~	~	~
12	Aek Nabara Barumun	3	~	1	~
Jumlah		81	~	7	6

Tabel 1.33

Jumlah Sekolah SD/MI Yang memiliki Fasilitas Listrik TP. 2018/2019

No	Kecamatan	SD		SMP	
		Negeri	Swasta	Negeri	Swasta
1	Barumun	29	~	1	1
2	Ulu Barumun	14	~	1	~
3	Lubuk Barumun	14	~	~	~
4	Barumun Selatan	7	~	1	~
5	Sosopan	12	~	~	~
6	Sosa	23	~	~	4
7	Hutaraja Tinggi	25	~	~	1
8	Batang Lubu Sutam	9	~	~	~
9	Barumun Tengah	17	~	3	~
10	Huristak	13	~	~	~
11	Sihapas Barumun	5	~	~	~
12	Aek Nabara Barumun	10	~	1	~
Jumlah		178	~	7	6

Tabel 1.34
Jumlah Sekolah SMP dan MTs TP.2018/2019

No	Kecamatan	SMP		MTS	
		Negeri	Swasta	Negeri	Swasta
1	Barumun	4	1	1	9
2	Ulu Barumun	2	~	~	2
3	Lubuk Barumun	2	~	~	4
4	Barumun Selatan	6	1	~	2
5	Sosopan	3	~	~	2
6	Sosa	1	~	~	6
7	Hutaraja Tinggi	5	3	1	3
8	Batang Lubu Sutam	2	~	~	2
9	Barumun Tengah	3	~	1	1
10	Huristak	1	~	~	2
11	Sihapas Barumun	2	~	~	1
12	Aek Nabara Barumun	1	~	1	4
Jumlah		32	5	4	38

Tabel 1.35
Jumlah Siswa Baru SMP dan MTs TP.2018/2019

No	Kecamatan	Jumlah Siswa Baru SMP TP.2018/2019	Jumlah Siswa Baru MTs TP.2018/2019
1	Barumun	603	1.535
2	Ulu Barumun	350	372
3	Lubuk Barumun	303	422
4	Barumun Selatan	923	120
5	Sosopan	302	63
6	Sosa	93	376
7	Hutaraja Tinggi	1.077	245
8	Batang Lubu Sutam	199	304
9	Barumun Tengah	155	228
10	Huristak	157	118
11	Sihapas Barumun	213	22
12	Aek Nabara Barumun	163	387
Jumlah		4.538	4.192

Tabel 1.36
Jumlah Siswa SMP dan MTs Menurut Usia TP. 2018/2019

No	Kecamatan	SMP			MTs		
		Usia < 13 tahun	Usia 13-15 tahun	Usia >15 tahun	Usia < 13 tahun	Usia 13-15 tahun	Usia >15 tahun
1	Barumun	449	473	337	1535	1373	1175
2	Ulu Barumun	123	102	168	372	364	326
3	Lubuk Barumun	119	125	75	422	337	344
4	Barumun Selatan	426	481	310	120	92	71
5	Sosopan	147	94	116	63	81	81
6	Sosa	33	26	32	376	284	237
7	Hutaraja Tinggi	358	433	354	245	249	207
8	Batang Lubu Sutam	87	94	68	304	267	139
9	Barumun Tengah	72	83	81	228	224	188
10	Huristak	71	67	63	118	106	103
11	Sihapas Barumun	70	75	81	22	45	25
12	Aek Nabara Barumun	72	46	56	387	303	205
Jumlah		2.027	2.099	1.741	4.192	3.725	3.101

Tabel 1.37
Siswa SMP dan MTs Menurut Jenis Kelamin TP.2018/2019

No	Kecamatan	Siswa Laki-laki					
		SMP			MTs		
		Usia < 13 tahun	Usia 13-15 tahun	Usia >15 tahun	Usia < 13 tahun	Usia 13-15 tahun	Usia >15 tahun
1	Barumun	249	220	204	718	643	542
2	Ulu Barumun	63	54	94	171	203	160
3	Lubuk Barumun	72	66	50	217	180	181
4	Barumun Selatan	237	261	117	71	56	44
5	Sosopan	83	42	65	29	41	40
6	Sosa	17	14	18	200	140	114
7	Hutaraja Tinggi	196	227	183	126	126	98
8	Batang Lubu Sutam	39	44	32	237	148	139
9	Barumun Tengah	42	38	52	104	118	76
10	Huristak	41	37	36	52	55	62
11	Sihapas Barumun	35	45	49	12	20	10
12	Aek Nabara Barumun	40	23	26	207	160	107
Jumlah		1.114	1.071	926	2.144	1.890	1.573

No	Kecamatan	Siswa Perempuan					
		SMP			MTs		
		Usia < 13 tahun	Usia 13-15 tahun	Usia >15 tahun	Usia < 13 tahun	Usia 13-15 tahun	Usia >15 tahun
1	Barumun	35	30	32	817	730	633
2	Ulu Barumun	200	253	133	201	161	166
3	Lubuk Barumun	30	30	27	205	157	163
4	Barumun Selatan	60	48	74	49	36	27
5	Sosopan	48	50	36	34	40	41
6	Sosa	30	45	29	176	144	123
7	Hutaraja Tinggi	162	206	171	119	123	109
8	Batang Lubu Sutam	64	52	51	67	119	-
9	Barumun Tengah	32	23	30	124	106	112
10	Huristak	189	220	193	66	51	41
11	Sihapas Barumun	47	59	25	10	25	15
12	Aek Nabara Barumun	16	12	14	180	143	98
Jumlah		913	1.028	815	2.048	1.835	1.528

Tabel 1.38
Jumlah Siswa Sekolah SMP dan MTs Menurut Status
TP. 2018/2019

No	Kecamatan	SMP		MTs	
		Negeri	Swasta	Negeri	Swasta
1	Barumun	1.191	83	1252	2.831
2	Ulu Barumun	93	-	-	1.062
3	Lubuk Barumun	358	-	-	1.103
4	Barumun Selatan	202	-	-	283
5	Sosopan	304	-	-	225
6	Sosa	1.220	-	-	897
7	Hutaraja Tinggi	782	360	350	351
8	Batang Lubu Sutam	249	-	-	710
9	Barumun Tengah	391	-	556	84
10	Huristak	235	-	-	327
11	Sihapas Barumun	174	-	-	92
12	Aek Nabara Barumun	226	-	344	551
Jumlah		5.425	443	2.502	8.516

Tabel 1.39

Jumlah Siswa Sekolah SMP dan MTs Menurut Tingkatan TP. 2018/2019

No	Kecamatan	SMP			MTs		
		Kls 1	Kls 2	Kls 3	Kls 1	Kls 2	Kls 3
1	Barumun	374	396	489	1535	1.373	1.175
2	Ulu Barumun	96	122	175	372	364	326
3	Lubuk Barumun	103	103	113	422	337	344
4	Barumun Selatan	387	399	431	120	92	71
5	Sosopan	100	133	124	63	81	81
6	Sosa	16	31	44	376	284	237
7	Hutaraja Tinggi	364	406	375	245	249	207
8	Batang Lubu Sutam	74	85	90	304	267	139
9	Barumun Tengah	60	87	89	228	224	188
10	Huristak	71	66	64	118	106	103
11	Sihapas Barumun	50	85	91	22	45	25
12	Aek Nabara Barumun	60	58	56	387	303	205
Jumlah		1.755	1.971	2.141	4.192	3.725	3.101

Tabel 1.40

Jumlah Siswa Sekolah SMP dan MTs Yang Mengulang TP. 2018/2019

No	Kecamatan	SMP			MTs		
		Kls 1	Kls 2	Kls 3	Kls 1	Kls 2	Kls 3
1	Barumun	~	~	~	~	~	~
2	Ulu Barumun	~	~	~	~	~	~
3	Lubuk Barumun	~	~	~	~	~	~
4	Barumun Selatan	~	~	~	~	~	~
5	Sosopan	~	~	~	~	~	~
6	Sosa	~	~	~	~	~	~
7	Hutaraja Tinggi	~	~	~	~	~	~
8	Batang Lubu Sutam	~	~	~	~	~	~
9	Barumun Tengah	~	~	~	~	~	~
10	Huristak	~	~	~	~	~	~
11	Sihapas Barumun	~	~	~	~	~	~
12	Aek Nabara Barumun	~	~	~	~	~	~
Jumlah		~	~	~	~	~	~

Tabel 1.41

Jumlah Siswa Sekolah SMP dan MTs Yang Putus Sekolah TP. 2018/2019

No	Kecamatan	SMP			MTs		
		Kls 1	Kls 2	Kls 3	Kls 1	Kls 2	Kls 3
1	Barumun	~	~	~	~	~	~
2	Ulu Barumun	~	~	~	~	~	~
3	Lubuk Barumun	~	~	~	~	~	~
4	Barumun Selatan	~	~	~	~	~	~
5	Sosopan	~	~	~	~	~	~
6	Sosa	~	~	~	~	~	~
7	Hutaraja Tinggi	~	~	~	~	~	~
8	Batang Lubu Sutam	~	~	~	~	~	~
9	Barumun Tengah	~	~	~	~	~	~
10	Huristak	~	~	~	~	~	~
11	Sihapas Barumun	~	~	~	~	~	~
12	Aek Nabara Barumun	~	~	~	~	~	~
Jumlah		~	~	~	~	~	~

Tabel 1.42

Jumlah Siswa SMP dan MTs Yang Ditamatkan/Lulus TP.2018/2019

No	Kecamatan	SMP		MTs	
		Negeri	Swasta	Negeri	Swasta
1	Barumun	458	29	429	746
2	Ulu Barumun	44	~	~	326
3	Lubuk Barumun	124	~	~	344
4	Barumun Selatan	64	~	~	71
5	Sosopan	103	~	~	81
6	Sosa	421	~	~	237
7	Hutaraja Tinggi	239	136	124	83
8	Batang Lubu Sutam	89	~	~	139
9	Barumun Tengah	175	~	168	20
10	Huristak	86	~	~	103
11	Sihapas Barumun	56	~	~	25
12	Aek Nabara Barumun	90	~	70	135
Jumlah		1.949	165	791	2.310

Tabel 1.43
Jumlah Kepala Sekolah Dan Guru SMP dan MTs Menurut Ijazah TP.2018/2019

No	Kecamatan	SMP					MTs				
		SMA Sederajat	Diploma I	Diploma II	Diploma III	Sarjana (S1)	Magister (S2)	SMA Sederajat	Diploma II	Sarjana (S1)	Magister (S2)
1	Barumun	~	2	~	16	36	2	45	2	207	258
2	Ulu Barumun	~	~	~	4	47	~	12	1	63	79
3	Lubuk Barumun	~	~	~	12	23	1	26	1	54	81
4	Barumun Selatan	~	1	1	17	40	4	14	~	12	26
5	Sosopan	~	1	~	3	23	1	2	1	29	32
6	Sosa	2	2	1	7	17	7	34	~	49	83
7	Hutaraja Tinggi	6	~	3	15	52	15	33	~	52	85
8	Batang Lubu Sutam	~	5	~	3	15	5	8	~	24	32
9	Barumun Tengah	~	~	~	4	20	~	9	1	44	56
10	Huristak	~	~	1	5	14	3	10	~	19	29
11	Sihapas Barumun	1	~	~	3	10	1	3	~	6	9
12	Aek Nabara Barumun	~	~	~	2	16	5	28	1	60	90
Jumlah		9	11	6	91	313	44	224	7	619	860

Tabel 1.44
Jumlah Kepala Sekolah Dan Guru SMP, MTS PNS
Dan Non PNS TP.2018/2019

No	Kecamatan	SMP		MTs	
		Negeri	Swasta	Negeri	Swasta
1	Barumun	10	15	64	194
2	Ulu Barumun	69	39	~	79
3	Lubuk Barumun	17	7	~	81
4	Barumun Selatan	29	10	~	26
5	Sosopan	9	15	~	32
6	Sosa	16	20	~	83
7	Hutaraja Tinggi	42	65	30	55
8	Batang Lubu Sutam	31	17	~	32
9	Barumun Tengah	10	3	46	10
10	Huristak	45	60	~	29
11	Sihapas Barumun	20	18	~	9
12	Aek Nabara Barumun	12	3	35	55
Jumlah		310	272	175	685

Tabel 1.45
Jumlah Rombongan Belajar (Rombel)/Ruang Kelas
SMP dan MTs TP.2018/2019

No	Kecamatan	SMP		MTs	
		Negeri	Swasta	Negeri	Swasta
1	Barumun	45	6	34	77
2	Ulu Barumun	17	~	~	31
3	Lubuk Barumun	13	~	~	30
4	Barumun Selatan	32	12	~	10
5	Sosopan	16	~	~	9
6	Sosa	4	~	~	32
7	Hutaraja Tinggi	38	9	12	16
8	Batang Lubu Sutam	9	~	~	23
9	Barumun Tengah	11	~	17	3
10	Huristak	9	~	~	11
11	Sihapas Barumun	11	~	~	3
12	Aek Nabara Barumun	6	~	13	18
Jumlah		211	27	76	263

Tabel 1.46

Jumlah Rombongan Belajar (Rombel)/Ruang Kelas SMP, MTs Menurut Kondisi TP.2018/2019

No		Kecamatan	SMP						MTs					
			Negeri			Swasta			Negeri			Swasta		
			Rusak Berat	Rusak Sedang	Rusak Ringan	Rusak Berat	Rusak Sedang	Rusak Ringan	Rusak Berat	Rusak Sedang	Rusak Ringan	Rusak Berat	Rusak Sedang	Rusak Ringan
1		Barumun	11	1	~	~	~	~	~	~	~	~	~	~
2		Ulu Barumun	35	1	1	~	~	~	~	~	~	~	~	~
3		Lubuk Barumun	~	~	3	~	~	~	~	~	~	~	~	~
4		Barumun Selatan	9	1	16	~	~	~	~	~	~	~	~	~
5		Sosopan	6	~	~	~	~	~	~	~	~	~	~	~
6		Sosa	13	1	~	~	~	~	~	~	~	~	~	~
7		Hutaraja Tinggi	30	8	5	~	~	~	~	~	~	~	~	~
8		Batang Lubu Sutam	21	~	~	~	~	~	~	~	~	~	~	~
9		Barumun Tengah	6	~	~	~	~	~	~	~	~	~	~	~
10		Huristak	16	7	16	~	~	~	~	~	~	~	~	~
11		Sihapas Barumun	12	5	~	~	~	~	~	~	~	~	~	~
12		Aek Nabara Barumun	~	~	~	~	~	~	~	~	~	~	~	~
Jumlah			159	24	41	~	~	~	~	~	~	~	~	~

Tabel 1.47

Jumlah Gedung Perpustakaan SMP, MTs Menurut Kondisi TP.2018/2019

No	Kecamatan	SMP						MTs					
		Negeri			Swasta			Negeri			Swasta		
		Baik	Rusak Berat	Rusak Sedang Dan Ringan	Baik	Rusak Berat	Rusak Sedang Dan Ringan	Baik	Rusak Berat	Rusak Sedang Dan Ringan	Baik	Rusak Berat	Rusak Sedang Dan Ringan
1	Barumun	3	~	~	~	~	~	1	~	~	9	~	~
2	Ulu Barumun	1	~	~	~	~	~	~	~	~	2	~	~
3	Lubuk Barumun	2	~	~	~	~	~	~	~	~	4	~	~
4	Barumun Selatan	1	~	~	~	~	~	~	~	~	2	~	~
5	Sosopan	1	~	1	~	~	~	~	~	~	2	~	~
6	Sosa	3	~	~	~	~	~	~	~	~	6	~	~
7	Hutaraja Tinggi	4	~	~	1	~	~	1	~	~	3	~	~
8	Batang Lubu Sutam	1	~	~	~	~	~	~	~	~	2	~	~
9	Barumun Tengah	2	~	~	~	~	~	1	~	~	1	~	~
10	Huristak	1	~	~	~	~	~	~	~	~	2	~	~
11	Sihapas Barumun	1	~	~	~	~	~	~	~	~	1	~	~
12	Aek Nabara Barumun	1	~	~	~	~	~	1	~	~	4	~	~
Jumlah		21	~	1	1	~	~	4	~	~	38	~	~

Tabel 1.48
Jumlah Ruang UKS SMP, MTs Menurut Kondisi TP.2018/2019

No	Kecamatan	SMP						MTs					
		Negeri			Swasta			Negeri			Swasta		
		Baik	Rusak Berat	Rusak Sedang Dan Ringan	Baik	Rusak Berat	Rusak Sedang Dan Ringan	Baik	Rusak Berat	Rusak Sedang Dan Ringan	Baik	Rusak Berat	Rusak Sedang Dan Ringan
1	Barumun	2	~	~	~	~	~	1	~	~	9	~	~
2	Ulu Barumun	1	~	~	~	~	~	~	~	~	2	~	~
3	Lubuk Barumun	1	1	~	~	~	~	~	~	~	4	~	~
4	Barumun Selatan	1	1	~	~	~	~	~	~	~	2	~	~
5	Sosopan	1	1	~	~	~	~	~	~	~	2	~	~
6	Sosa	3	~	~	~	~	~	~	~	~	6	~	~
7	Hutaraja Tinggi	3	~	~	~	~	~	1	~	~	3	~	~
8	Batang Lubu Sutam	2	~	~	~	~	~	~	~	~	2	~	~
9	Barumun Tengah	2	1	~	~	~	~	1	~	~	1	~	~
10	Huristak	2	~	~	~	~	~	~	~	~	2	~	~
11	Sihapas Barumun	1	~	~	~	~	~	~	~	~	1	~	~
12	Aek Nabara Barumun	1	~	~	~	~	~	1	~	~	4	~	~
Jumlah		20	4	~	~	~	~	4	~	~	38	~	~

Tabel 1.49

Jumlah Sarana Olahraga Luar Ruangan Dan Dalam Ruangan SMP, MTs Menurut Kondisi TP.2018/2019

No	Kecamatan	SMP						MTs					
		Negeri			Swasta			Negeri			Swasta		
		Baik	Rusak Berat	Rusak Sedang Dan Ringan	Baik	Rusak Berat	Rusak Sedang Dan Ringan	Baik	Rusak Berat	Rusak Sedang Dan Ringan	Baik	Rusak Berat	Rusak Sedang Dan Ringan
1	Barumun	4	~	~	~	~	~	1	~	~	9	~	~
2	Ulu Barumun	~	~	~	~	~	~	~	~	~	2	~	~
3	Lubuk Barumun	2	~	~	~	~	~	~	~	~	4	~	~
4	Barumun Selatan	~	~	~	~	~	~	~	~	~	2	~	~
5	Sosopan	1	~	~	~	~	~	~	~	~	2	~	~
6	Sosa	1	~	~	~	~	~	~	~	~	6	~	~
7	Hutaraja Tinggi	1	~	~	3	~	~	1	~	~	3	~	~
8	Batang Lubu Sutam	~	~	~	~	~	~	~	~	~	2	~	~
9	Barumun Tengah	1	~	~	~	~	~	1	~	~	1	~	~
10	Huristak	1	~	~	~	~	~	~	~	~	2	~	~
11	Sihapas Barumun	~	~	~	~	~	~	~	~	~	1	~	~
12	Aek Nabara Barumun	1	~	~	~	~	~	1	~	~	4	~	~
Jumlah		12	~	~	3	~	~	4	~	~	38	~	~

Tabel 1.50
Jumlah Ruang Komputer SMP, MTs Menurut Kondisi TP.2018/2019

No	Kecamatan	SMP						MTs					
		Negeri			Swasta			Negeri			Swasta		
		Baik	Rusak Berat	Rusak Sedang Dan Ringan	Baik	Rusak Berat	Rusak Sedang Dan Ringan	Baik	Rusak Berat	Rusak Sedang Dan Ringan	Baik	Rusak Berat	Rusak Sedang Dan Ringan
1	Barumun	2	~	~	~	~	~	1	~	~	9	~	~
2	Ulu Barumun	1	~	~	~	~	~	~	~	~	2	~	~
3	Lubuk Barumun	1	~	~	~	~	~	~	~	~	4	~	~
4	Barumun Selatan	1	~	~	~	~	~	~	~	~	2	~	~
5	Sosopan	2	~	~	~	~	~	~	~	~	2	~	~
6	Sosa	3	~	~	~	~	~	~	~	~	6	~	~
7	Hutaraja Tinggi	4	~	~	~	~	~	1	~	~	3	~	~
8	Batang Lubu Sutam	1	~	~	~	~	~	~	~	~	2	~	~
9	Barumun Tengah	2	~	~	~	~	~	1	~	~	1	~	~
10	Huristak	1	~	~	~	~	~	~	~	~	2	~	~
11	Sihapas Barumun	1	~	~	~	~	~	~	~	~	1	~	~
12	Aek Nabara Barumun	1	~	~	~	~	~	1	~	~	4	~	~
Jumlah		20	~	~	~	~	~	4	~	~	38	~	~

Tabel 1.51

Jumlah Ruang Laboratorium IPA SMP, MTs Menurut Kondisi TP.2018/2019

No	Kecamatan	SMP						MTs					
		Negeri			Swasta			Negeri			Swasta		
		Baik	Rusak Berat	Rusak Sedang Dan Ringan	Baik	Rusak Berat	Rusak Sedang Dan Ringan	Baik	Rusak Berat	Rusak Sedang Dan Ringan	Baik	Rusak Berat	Rusak Sedang Dan Ringan
1	Barumun	3	~	~	~	~	~	1	~	~	9	~	~
2	Ulu Barumun	1	~	~	~	~	~	~	~	~	2	~	~
3	Lubuk Barumun	2	~	~	~	~	~	~	~	~	4	~	~
4	Barumun Selatan	1	~	~	~	~	~	~	~	~	2	~	~
5	Sosopan	2	~	~	~	~	~	~	~	~	2	~	~
6	Sosa	4	~	~	~	~	~	~	~	~	6	~	~
7	Hutaraja Tinggi	4	~	~	~	~	~	1	~	~	3	~	~
8	Batang Lubu Sutam	2	~	~	~	~	~	~	~	~	2	~	~
9	Barumun Tengah	2	~	~	~	~	~	1	~	~	1	~	~
10	Huristak	2	~	~	~	~	~	~	~	~	2	~	~
11	Sihapas Barumun	1	~	~	~	~	~	~	~	~	1	~	~
12	Aek Nabara Barumun	2	~	~	~	~	~	1	~	~	4	~	~
Jumlah		26	~	~	~	~	~	4	~	~	38	~	~

Tabel 1.52

Jumlah Ruang Laboratorium Bahasa SMP, MTs Menurut Kondisi TP.2018/2019

No	Kecamatan	SMP						MTs					
		Negeri			Swasta			Negeri			Swasta		
		Baik	Rusak Berat	Rusak Sedang Dan Ringan	Baik	Rusak Berat	Rusak Sedang Dan Ringan	Baik	Rusak Berat	Rusak Sedang Dan Ringan	Baik	Rusak Berat	Rusak Sedang Dan Ringan
1	Barumun	~	~	~	~	~	~	1	~	~	9	~	~
2	Ulu Barumun	1	~	1	~	~	~	~	~	~	2	~	~
3	Lubuk Barumun	1	~	1	~	~	~	~	~	~	4	~	~
4	Barumun Selatan	~	~	~	~	~	~	~	~	~	2	~	~
5	Sosopan	~	~	~	~	~	~	~	~	~	2	~	~
6	Sosa	~	~	~	~	~	~	~	~	~	6	~	~
7	Hutaraja Tinggi	~	~	~	~	~	~	1	~	~	3	~	~
8	Batang Lubu Sutam	~	~	~	~	~	~	~	~	~	2	~	~
9	Barumun Tengah	~	~	~	~	~	~	1	~	~	1	~	~
10	Huristak	~	1	1	~	~	~	~	~	~	2	~	~
11	Sihapas Barumun	~	~	~	~	~	~	~	~	~	1	~	~
12	Aek Nabara Barumun	~	~	~	~	~	~	1	~	~	4	~	~
Jumlah		2	1	3	~	~	~	4	~	~	38	~	~

Tabel 1.53

Jumlah Toilet/WC Siswa SMP, MTs Menurut Kondisi TP.2018/2019

No	Kecamatan	SMP						MTs					
		Negeri			Swasta			Negeri			Swasta		
		Baik	Rusak Berat	Rusak Sedang Dan Ringan	Baik	Rusak Berat	Rusak Sedang Dan Ringan	Baik	Rusak Berat	Rusak Sedang Dan Ringan	Baik	Rusak Berat	Rusak Sedang Dan Ringan
1	Barumun	2	4	~	1	~	~	4	~	~	22	~	~
2	Ulu Barumun	~	2	~	~	~	~	~	~	~	4	~	~
3	Lubuk Barumun	3	3	~	~	~	~	~	~	~	8	~	~
4	Barumun Selatan	~	2	~	~	~	~	~	~	~	4	~	~
5	Sosopan	~	2	~	~	~	~	~	~	~	4	~	~
6	Sosa	4	6	~	~	~	~	~	~	~	12	~	~
7	Hutaraja Tinggi	2	4	~	2	4	~	4	~	~	6	~	~
8	Batang Lubu Sutam	1	3	~	~	~	~	~	~	~	4	~	~
9	Barumun Tengah	1	4	~	~	~	~	4	~	~	2	~	~
10	Huristak	1	5	~	~	~	~	~	~	~	4	~	~
11	Sihapas Barumun	1	3	~	~	~	~	~	~	~	2	~	~
12	Aek Nabara Barumun	2	~	~	~	~	~	4	~	~	8	~	~
Jumlah		17	38	~	3	4	~	16	~	~	80	~	~

Tabel 1.54

Jumlah Toilet/WC Guru SMP, MTs Menurut Kondisi TP.2018/2019

No	Kecamatan	SMP						MTs					
		Negeri			Swasta			Negeri			Swasta		
		Baik	Rusak Berat	Rusak Sedang Dan Ringan	Baik	Rusak Berat	Rusak Sedang Dan Ringan	Baik	Rusak Berat	Rusak Sedang Dan Ringan	Baik	Rusak Berat	Rusak Sedang Dan Ringan
1	Barumun	2	~	2	~	~	~	3	~	~	27	~	~
2	Ulu Barumun	1	~	1	~	~	~	~	~	~	6	~	~
3	Lubuk Barumun	1	~	1	~	~	~	~	~	~	12	~	~
4	Barumun Selatan	1	~	1	~	~	~	~	~	~	6	~	~
5	Sosopan	1	~	1	~	~	~	~	~	~	6	~	~
6	Sosa	3	~	3	~	~	~	~	~	~	18	~	~
7	Hutaraja Tinggi	1	~	1	~	~	~	3	~	~	9	~	~
8	Batang Lubu Sutam	1	~	1	~	~	~	~	~	~	6	~	~
9	Barumun Tengah	1	~	1	~	~	~	3	~	~	3	~	~
10	Huristak	1	2	~	~	~	~	~	~	~	6	~	~
11	Sihapas Barumun	1		3	~	~	~	~	~	~	3	~	~
12	Aek Nabara Barumun	~	2	2	~	~	~	3	~	~	12	~	~
Jumlah		14	4	17	~	~	~	12	~	~	114	~	~

Tabel 1.55

Jumlah Sekolah SMP, MTs Menurut Akreditasi TP.2018/2019

No	Kecamatan	SMP								MTs							
		Sekolah Negeri				Sekolah Swasta				Sekolah Negeri				Sekolah Swasta			
		A	B	C	Belum	A	B	C	Belum	A	B	C	Belum	A	B	C	Belum
1	Barumun	1	1	2	~	~	~	1	~	~	1	~	~	2	4	2	1
2	Ulu Barumun	~	1	~	~	~	~	~	~	~	~	~	~	1	1	~	~
3	Lubuk Barumun	1	2	~	~	~	~	~	~	~	~	~	~	~	2	~	2
4	Barumun Selatan	~	1	~	~	~	~	~	~	~	~	~	~	~	~	~	2
5	Sosopan	~	2	~	~	~	~	~	~	~	~	~	~	~	1	1	~
6	Sosa	1	5	~	~	~	~	~	1	~	~	~	~	~	1	1	4
7	Hutaraja Tinggi	~	4	~	1	~	4	~	~	~	1	~	~	~	2	~	1
8	Batang Lubu Sutam	~	2	~	~	~	~	~	~	~	~	~	~	~	1	~	1
9	Barumun Tengah	1	1	~	~	~	~	~	~	~	1	~	~	~	~	~	1
10	Huristak	~	3	~	~	~	~	~	~	~	~	~	~	~	1	1	~
11	Sihapas Barumun	~	1	~	~	~	~	~	~	~	~	~	~	~	1	~	~
12	Aek Nabara Barumun	~	2	~	~	~	~	~	~	1	~	~	~	~	3	~	1
Jumlah		4	25	2	1	~	4	~	~	1	3	~	~	3	17	5	13

Tabel 1.56

Jumlah Sekolah SMP, MTs Yang Memiliki Fasilitas Internet TP.2018/2019

No	Kecamatan	SMP		MTs	
		Negeri	Swasta	Negeri	Swasta
1	Barumun	1	~	1	9
2	Ulu Barumun	~	~	~	2
3	Lubuk Barumun	~	~	~	4
4	Barumun Selatan	~	~	~	2
5	Sosopan	~	~	~	2
6	Sosa	1	~	~	6
7	Hutaraja Tinggi	~	~	1	3
8	Batang Lubu Sutam	~	~	~	2
9	Barumun Tengah	~	~	1	1
10	Huristak	~	~	~	2
11	Sihapas Barumun	~	~	~	1
12	Aek Nabara Barumun	~	~	1	4
Jumlah		2	~	4	38

Tabel 1.57

Jumlah Ruangan Bimbingan Konseling (BK) SMP, MTs Menurut Kondisi TP.2018/2019

No	Kecamatan	SMP						MTs					
		Negeri			Swasta			Negeri			Swasta		
		Baik	Rusak Berat	Rusak Sedang Dan Ringan	Baik	Rusak Berat	Rusak Sedang Dan Ringan	Baik	Rusak Berat	Rusak Sedang Dan Ringan	Baik	Rusak Berat	Rusak Sedang Dan Ringan
1	Barumun	~	~	~	~	~	~	1	~	~	9	~	~
2	Ulu Barumun	1	1	2	~	~	~	~	~	~	2	~	~
3	Lubuk Barumun	1	1	2	~	~	~	~	~	~	4	~	~
4	Barumun Selatan	~	~	~	~	~	~	~	~	~	2	~	~
5	Sosopan	~	~	~	~	~	~	~	~	~	2	~	~
6	Sosa	~	~	~	~	~	~	~	~	~	6	~	~
7	Hutaraja Tinggi	~	~	~	~	~	~	1	~	~	3	~	~
8	Batang Lubu Sutam	~	~	~	~	~	~	~	~	~	2	~	~
9	Barumun Tengah	~	~	~	~	~	~	1	~	~	1	~	~
10	Huristak	~	~	~	~	~	~	~	~	~	2	~	~
11	Sihapas Barumun	~	~	~	~	~	~	~	~	~	1	~	~
12	Aek Nabara Barumun	~	~	~	~	~	~	1	~	~	4	~	~
Jumlah		2	2	4	~	~	~	4	~	~	38	~	~

Tabel 1.58

Jumlah Ruangan Keterampilan SMP, MTs Menurut Kondisi TP.2018/2019

No	Kecamatan	SMP						MTs					
		Negeri			Swasta			Negeri			Swasta		
		Baik	Rusak Berat	Rusak Sedang Dan Ringan	Baik	Rusak Berat	Rusak Sedang Dan Ringan	Baik	Rusak Berat	Rusak Sedang Dan Ringan	Baik	Rusak Berat	Rusak Sedang Dan Ringan
1	Barumun	~	~	~	~	~	~	1	~	~	4	~	~
2	Ulu Barumun	~	~	2	~	~	~	~	~	~	2	~	~
3	Lubuk Barumun	1	~	~	~	~	~	~	~	~	2	~	~
4	Barumun Selatan	~	~	~	~	~	~	~	~	~	~	~	~
5	Sosopan	~	~	~	~	~	~	~	~	~	~	~	~
6	Sosa	~	~	~	~	~	~	~	~	~	3	~	~
7	Hutaraja Tinggi	~	~	~	~	~	~	1	~	~	3	~	~
8	Batang Lubu Sutam	~	~	1	~	~	~	~	~	~	2	~	~
9	Barumun Tengah	~	~	~	~	~	~	1	~	~	~	~	~
10	Huristak	1	~	~	~	~	~	~	~	~	1	~	~
11	Sihapas Barumun	~	~	1	~	~	~	~	~	~	~	~	~
12	Aek Nabara Barumun	~	~	~	~	~	~	1	~	~	3	~	~
Jumlah		2	~	4	~	~	~	4	~	~	20	~	~

Tabel 1.59

Jumlah Ruangan Serbaguna SMP, MTs Menurut Kondisi TP.2018/2019

No	Kecamatan	SMP						MTs					
		Negeri			Swasta			Negeri			Swasta		
		Baik	Rusak Berat	Rusak Sedang Dan Ringan	Baik	Rusak Berat	Rusak Sedang Dan Ringan	Baik	Rusak Berat	Rusak Sedang Dan Ringan	Baik	Rusak Berat	Rusak Sedang Dan Ringan
1	Barumun	~	~	~	~	~	~	1	~	~	9	~	~
2	Ulu Barumun	~	~	~	~	~	~	~	~	~	2	~	~
3	Lubuk Barumun	~	~	~	~	~	~	~	~	~	4	~	~
4	Barumun Selatan	~	~	~	~	~	~	~	~	~	2	~	~
5	Sosopan	~	1	~	~	~	~	~	~	~	2	~	~
6	Sosa	~	~	~	~	~	~	~	~	~	6	~	~
7	Hutaraja Tinggi	~	~	~	~	~	~	1	~	~	3	~	~
8	Batang Lubu Sutam	~	~	~	~	~	~	~	~	~	2	~	~
9	Barumun Tengah	~	~	~	~	~	~	1	~	~	1	~	~
10	Huristak	~	~	~	~	~	~	~	~	~	2	~	~
11	Sihapas Barumun	~	~	~	~	~	~	~	~	~	1	~	~
12	Aek Nabara Barumun	~	~	~	~	~	~	1	~	~	4	~	~
Jumlah		~	1	~	~	~	~	4	~	~	38	~	~

Tabel 1.60
Jumlah Tempat Ibadah SMP, MTs Menurut Kondisi TP.2018/2019

No	Kecamatan	SMP						MTs					
		Negeri			Swasta			Negeri			Swasta		
		Baik	Rusak Berat	Rusak Sedang Dan Ringan	Baik	Rusak Berat	Rusak Sedang Dan Ringan	Baik	Rusak Berat	Rusak Sedang Dan Ringan	Baik	Rusak Berat	Rusak Sedang Dan Ringan
1	Barumun	1	~	~	~	~	~	1	~	~	9	~	~
2	Ulu Barumun	~	~	~	~	~	~	~	~	~	2	~	~
3	Lubuk Barumun	1	~	~	~	~	~	~	~	~	4	~	~
4	Barumun Selatan	~	~	~	~	~	~	~	~	~	2	~	~
5	Sosopan	1	~	~	~	~	~	~	~	~	2	~	~
6	Sosa	2	~	~	~	~	~	~	~	~	6	~	~
7	Hutaraja Tinggi	3	~	~	~	~	~	1	~	~	3	~	~
8	Batang Lubu Sutam	2	~	~	~	~	~	~	~	~	2	~	~
9	Barumun Tengah	1	~	~	~	~	~	1	~	~	1	~	~
10	Huristak	2	~	~	~	~	~	~	~	~	2	~	~
11	Sihapas Barumun	1	~	~	~	~	~	~	~	~	1	~	~
12	Aek Nabara Barumun	~	~	~	~	~	~	1	~	~	4	~	~
Jumlah		14	~	~	~	~	~	4	~	~	38	~	~

Tabel 1.61
Jumlah Sekolah SMP, MTs Memiliki (Fasilitas) Air Bersih
TP.2018/2019

No	Kecamatan	SMP		MTs	
		Negeri	Swasta	Negeri	Swasta
1	Barumun	4	~	1	9
2	Ulu Barumun	1	~	~	2
3	Lubuk Barumun	2	~	~	4
4	Barumun Selatan	1	~	~	2
5	Sosopan	2	~	~	2
6	Sosa	6	~	~	6
7	Hutaraja Tinggi	3	~	1	3
8	Batang Lubu Sutam	2	~	~	2
9	Barumun Tengah	2	~	1	1
10	Huristak	3	~	~	2
11	Sihapas Barumun	1	~	~	1
12	Aek Nabara Barumun	1	~	1	4
Jumlah		28	~	4	38

Tabel 1.62
Jumlah Sekolah SMP, MTs Yang Miliki Fasilitas Listrik TP.2018/2019

No	Kecamatan	SMP		MTs	
		Negeri	Swasta	Negeri	Swasta
1	Barumun	4	~	1	9
2	Ulu Barumun	1	~	~	2
3	Lubuk Barumun	2	~	~	4
4	Barumun Selatan	1	~	~	2
5	Sosopan	2	~	~	2
6	Sosa	6	~	~	6
7	Hutaraja Tinggi	4	~	1	3
8	Batang Lubu Sutam	2	~	~	2
9	Barumun Tengah	2	~	1	1
10	Huristak	3	~	~	2
11	Sihapas Barumun	1	~	~	1
12	Aek Nabara Barumun	1	~	1	4
Jumlah		29	~	4	38

C. Data Pendidikan Non Formal

Tabel 1.63
Jumlah Kelompok Bermain (KB) PAUD Dan TK TP.2018/2019

No	Kecamatan	PAUD		TK		RA	
		Negeri	Swasta	Negeri	Swasta	Negeri	Swasta
1	Barumun	~	32	4	18	~	1
2	Ulu Barumun	~	13	~	5	~	1
3	Lubuk Barumun	~	12	~	6	~	~
4	Barumun Selatan	~	5	~	2	~	~
5	Sosopan	~	12	~	3	~	~
6	Sosa	~	20	~	11	~	4
7	Hutaraja Tinggi	~	13	~	20	~	6
8	Batang Lubu Sutam	~	6	~	2	~	1
9	Barumun Tengah	~	10	~	7	~	1
10	Huristak	~	4	2	3	~	~
11	Sihapas Barumun	~	3	~	2	~	~
12	Aek Nabara Barumun	~	3	~	4	~	1
Jumlah		~	133	6	83	~	15

Tabel 1.64
Siswa Baru Kelompok Bermain (KB) PAUD Dan TK Menurut Usia TP.2018/2019

No	Kecamatan	PAUD		TK		RA	
		Siswa Baru Usia < 6 Tahun	Siswa Baru Usia Lainnya	Siswa Baru Usia < 6 Tahun	Siswa Baru Usia Lainnya	Siswa Baru Usia < 6 Tahun	Siswa Baru Usia Lainnya
1	Barumun	138	~	1.147	482	45	~
2	Ulu Barumun	40	~	462	111	15	~
3	Lubuk Barumun	23	~	438	215	~	~
4	Barumun Selatan	12	~	163	43	~	~
5	Sosopan	62	~	324	75	~	~
6	Sosa	65	~	736	379	42	~
7	Hutaraja Tinggi	97	~	794	394	87	~
8	Batang Lubu Sutam	11	~	162	82	16	~
9	Barumun Tengah	18	~	417	177	16	~
10	Huristak	12	~	194	103	~	~
11	Sihapas Barumun	10	~	91	41	~	~
12	Aek Nabara Barumun	6	~	151	109	17	~
Jumlah		494	~	5.079	2.211	238	~

Tabel 1.65
Siswa PAUD Dan TK Menurut Usia TP.2018/2019

No	Kecamatan	PAUD		TK		RA	
		Usia < 6 tahun	Siswa Usia Lainnya	Usia < 6 tahun	Siswa Usia Lainnya	Usia < 6 tahun	Siswa Usia Lainnya
1	Barumun	406	~	879	490	45	90
2	Ulu Barumun	191	~	311	131	15	39
3	Lubuk Barumun	122	~	339	215	~	~
4	Barumun Selatan	55	~	120	43	~	~
5	Sosopan	189	~	197	75	~	~
6	Sosa	185	~	606	379	42	43
7	Hutaraja Tinggi	283	~	608	394	87	90
8	Batang Lubu Sutam	50	~	123	82	16	17
9	Barumun Tengah	107	~	328	177	16	184
10	Huristak	18	~	170	103	~	~
11	Sihapas Barumun	31	~	70	41	~	~
12	Aek Nabara Barumun	32	~	125	109	17	19
Jumlah		1.669	~	3.876	2.239	238	482

Tabel 1.66
Siswa PAUD Dan TK Menurut Jenis Kelamin TP.2018/2019

No	Kecamatan	Siswa PAUD			Siswa TK			RA		
		LK	PR	Jumlah	LK	PR	Jumlah	LK	PR	Jumlah
1	Barumun	404	409	813	471	483	954	84	51	135
2	Ulu Barumun	221	221	442	91	100	191	24	30	54
3	Lubuk Barumun	164	175	339	171	166	337	-	-	-
4	Barumun Selatan	76	85	161	29	28	57	-	-	-
5	Sosopan	202	170	372	51	38	89	-	-	-
6	Sosa	282	269	551	336	283	619	36	44	80
7	Hutaraja Tinggi	261	241	502	396	387	783	105	107	212
8	Batang Lubu Sutam	104	84	188	35	32	67	11	33	44
9	Barumun Tengah	143	153	296	159	157	316	109	91	200
10	Huristak	48	40	88	106	105	211	-	-	-
11	Sihapas Barumun	44	49	93	30	19	49	-	-	-
12	Aek Nabara Barumun	67	59	126	71	69	140	20	16	36
Jumlah		2.016	1.955	3.971	1.946	1.867	3.813	389	372	761

Tabel 1.67

Jumlah Siswa PAUD Dan TK Yang Ditamatkan/Lulus TP.2018/2019

No	Kecamatan	PAUD		TK		RA	
		Negeri	Swasta	Negeri	Swasta	Negeri	Swasta
1	Barumun	~	876	121	361	~	90
2	Ulu Barumun	~	309	~	142	~	39
3	Lubuk Barumun	~	411	~	215	~	~
4	Barumun Selatan	~	163	15	~	~	~
5	Sosopan	~	324	~	145	~	~
6	Sosa	~	512	~	379	~	43
7	Hutaraja Tinggi	~	432	~	394	~	90
8	Batang Lubu Sutam	~	162	~	82	~	17
9	Barumun Tengah	~	314	~	213	~	184
10	Huristak	~	194	41	62	~	~
11	Sihapas Barumun	~	91	~	41	~	~
12	Aek Nabara Barumun	~	151	~	109	~	19
Jumlah		~	3.939	177	2.143	~	482

Tabel 1.68

Jumlah Kepala Sekolah Dan Guru PAUD Dan TK Menurut Ijazah TP.2018/2019

No	Kecamatan	PAUD			TK			RA		
		Jumlah Kepala Sekolah/Guru PNS Dan Non PNS Menurut Ijazah			Jumlah Kepala Sekolah Dan Guru PNS Dan Non PNS Menurut Ijazah			Jumlah Kepala Sekolah Dan Guru PNS Dan Non PNS Menurut Ijazah		
		SMA Sederajat	Diploma II	Sarjana (S1)	SMA Sederajat	Diploma II	Sarjana (S1)	SMA Sederajat	Diploma II	Sarjana (S1)
1	Barumun	48	3	49	23	5	42	5	~	1
2	Ulu Barumun	26	~	14	10	~	3	1	1	4
3	Lubuk Barumun	23	3	14	8	1	14	~	~	~
4	Barumun Selatan	9	~	3	4	~	6	2	~	~
5	Sosopan	21	~	18	5	~	5	~	~	~
6	Sosa	35	4	30	21	2	16	8	~	5
7	Hutaraja Tinggi	36	1	6	45	1	18	2	~	5
8	Batang Lubu Sutam	14	1	4	4	~	~	~	~	2
9	Barumun Tengah	13	1	15	20	1	17	7	3	1
10	Huristak	6	~	10	5	1	17	~	~	~
11	Sihapas Barumun	6	~	2	2	~	~	~	~	~
12	Aek Nabara Barumun	4	~	10	7	~	5	19	~	2
Jumlah		241	13	175	154	11	143	44	4	20

Tabel 1.69

Jumlah Sekolah Dan Guru TK Dan PAUD PNS Dan Non PNS TP.2018/2019

No	Kecamatan	PAUD		TK		RA	
		Negeri	Swasta	Negeri	Swasta	Negeri	Swasta
1	Barumun	~	32	3	18	~	3
2	Ulu Barumun	~	13	~	5	~	5
3	Lubuk Barumun	~	12	~	6	~	~
4	Barumun Selatan	~	5	1	2	~	~
5	Sosopan	~	12	~	3	~	~
6	Sosa	~	20	~	11	~	12
7	Hutaraja Tinggi	~	13	~	20	~	20
8	Batang Lubu Sutam	~	6	~	2	~	4
9	Barumun Tengah	~	10	~	7	~	11
10	Huristak	~	4	2	3	~	~
11	Sihapas Barumun	~	3	~	2	~	~
12	Aek Nabara Barumun	~	3	~	4	~	3
Jumlah		~	133	6	83	~	58

Tabel 1.70

Jumlah Kepala Sekolah Dan Guru PAUD Dan TK PNS Dan Non PNS TP.2018/2019

No	Kecamatan	PAUD		TK		RA	
		PNS	Non PNS	PNS	Non PNS	PNS	Non PNS
1	Barumun	~	100	6	64	~	3
2	Ulu Barumun	~	40	~	13	~	5
3	Lubuk Barumun	~	40	~	23	~	~
4	Barumun Selatan	~	12	1	9	~	~
5	Sosopan	~	39	~	10	~	~
6	Sosa	~	69	~	39	~	12
7	Hutaraja Tinggi	~	43	~	64	~	20
8	Batang Lubu Sutam	~	19	~	4	~	4
9	Barumun Tengah	~	29	~	38	~	11
10	Huristak	~	16	3	20	~	~
11	Sihapas Barumun	~	8	~	2	~	~
12	Aek Nabara Barumun	~	14	~	12	~	3
Jumlah		~	429	10	298	~	58

Tabel 1.71

Jumlah Kepala Sekolah Dan Guru PAUD Dan TK PNS Dan Non PNS TP.2018/2019

No	Kecamatan	PAUD		TK		RA	
		PNS	Non PNS	PNS	Non PNS	PNS	Non PNS
1	Barumun	~	100	6	64	~	3
2	Ulu Barumun	~	40	~	13	~	5
3	Lubuk Barumun	~	40	~	23	~	~
4	Barumun Selatan	~	12	1	9	~	~
5	Sosopan	~	39	~	10	~	~
6	Sosa	~	69	~	39	~	12
7	Hutaraja Tinggi	~	43	~	64	~	20
8	Batang Lubu Sutam	~	19	~	4	~	4
9	Barumun Tengah	~	29	~	38	~	11
10	Huristak	~	16	3	20	~	~
11	Sihapas Barumun	~	8	~	2	~	~
12	Aek Nabara Barumun	~	14	~	12	~	3
Jumlah		~	429	10	298	~	58

Tabel 1.72

Jumlah Kepala Sekolah Dan Guru PAUD Dan TK Yang Bersertifikat
(Sertifikasi) TP.2018/2019

No	Kecamatan	Jumlah Kepala Sekolah Dan Guru Yang Bersertifikat		
		PAUD	TK	RA
1	Barumun	~	6	~
2	Ulu Barumun	~	~	~
3	Lubuk Barumun	~	~	~
4	Barumun Selatan	~	~	~
5	Sosopan	~	~	~
6	Sosa	~	~	~
7	Hutaraja Tinggi	~	~	1
8	Batang Lubu Sutam	~	~	~
9	Barumun Tengah	~	~	1
10	Huristak	~	2	~
11	Sihapas Barumun	~	~	~
12	Aek Nabara Barumun	~	~	~
Jumlah		~	8	2

Tabel 1.73

Jumlah Rombel (Ruang Belajar) PAUD Dan TK TP.2018/2019

No	Kecamatan	Jumlah Rombel (Ruang Belajar)		
		PAUD	TK	RA
1	Barumun	59	55	3
2	Ulu Barumun	35	10	3
3	Lubuk Barumun	28	21	~
4	Barumun Selatan	11	3	~
5	Sosopan	30	5	~
6	Sosa	45	40	5
7	Hutaraja Tinggi	39	51	11
8	Batang Lubu Sutam	13	4	2
9	Barumun Tengah	23	20	7
10	Huristak	6	13	~
11	Sihapas Barumun	5	3	~
12	Aek Nabara Barumun	10	8	2
Jumlah		304	233	33

Tabel 1.74

Jumlah Rombel (Ruang Belajar) PAUD Dan TK Menurut Kondisi TP.2018/2019

No	Kecamatan	PAUD		TK		RA	
		Baik	Rusak	Baik	Rusak	Baik	Rusak
1	Barumun	21	28	25	30	3	~
2	Ulu Barumun	15	20	4	6	3	~
3	Lubuk Barumun	13	15	12	9	~	~
4	Barumun Selatan	6	5	2	1	~	~
5	Sosopan	10	20	2	3	~	~
6	Sosa	30	15	20	20	5	~
7	Hutaraja Tinggi	21	18	26	25	11	~
8	Batang Lubu Sutam	5	8	1	5	2	~
9	Barumun Tengah	11	12	8	12	7	~
10	Huristak	4	2	6	5	~	~
11	Sihapas Barumun	2	3	1	2	~	~
12	Aek Nabara Barumun	4	6	3	5	2	~
Jumlah		142	152	110	123	33	~

Tabel 1.75

Jumlah PKBM (Paket) Menurut Kecamatan TP.2018/2019

No	Kecamatan	Jumlah Paket		
		A	B	C
1	Barumun	~	3	3
2	Ulu Barumun	1	1	1
3	Lubuk Barumun	~		~
4	Barumun Selatan	~	~	~
5	Sosopan	~	1	1
6	Sosa	1	3	2
7	Hutaraja Tinggi	1	2	2
8	Batang Lubu Sutam	~	1	
9	Barumun Tengah	1	1	1
10	Huristak	~	1	1
11	Sihapas Barumun	~	~	~
12	Aek Nabara Barumun	~	~	~
Jumlah		4	13	11

Tabel 1.76

Jumlah Siswa PKBM (Paket) Menurut Kecamatan TP.2018/2019

No	Kecamatan	Jumlah Paket		
		A	B	C
1	Barumun	~	120	110
2	Ulu Barumun	20	120	90
3	Lubuk Barumun	~	~	~
4	Barumun Selatan	~	~	~
5	Sosopan	~	25	~
6	Sosa	20	80	50
7	Hutaraja Tinggi	20	150	120
8	Batang Lubu Sutam	~	90	~
9	Barumun Tengah	20	259	170
10	Huristak	~	30	39
11	Sihapas Barumun	~	~	~
12	Aek Nabara Barumun	~	~	~
Jumlah		80	874	579

Tabel 1.77

Jumlah Guru (Paket) Kursus Menurut Kecamatan TP.2018/2019

No	Kecamatan	Paket		
		A	B	C
1	Barumun	~	32	32
2	Ulu Barumun	9	9	9
3	Lubuk Barumun	~	~	~
4	Barumun Selatan	~	~	~
5	Sosopan	~	6	6
6	Sosa	2	20	20
7	Hutaraja Tinggi	2	12	12
8	Batang Lubu Sutam	~	9	~
9	Barumun Tengah	4	11	11
10	Huristak	~	~	~
11	Sihapas Barumun	~	~	~
12	Aek Nabara Barumun	~	~	~
Jumlah		17	99	90

Tabel 1.78

Jumlah Siswa PKBM (Paket) Yang Ditamatkan TP.2018/2019

No	Kecamatan	Paket		
		A	B	C
1	Barumun	~	117	108
2	Ulu Barumun	20	55	45
3	Lubuk Barumun	~	~	~
4	Barumun Selatan	~	~	~
5	Sosopan	~	12	~
6	Sosa	20	65	45
7	Hutaraja Tinggi	20	139	110
8	Batang Lubu Sutam	~	129	~
9	Barumun Tengah	20	80	135
10	Huristak	~	10	12
11	Sihapas Barumun	~	~	~
12	Aek Nabara Barumun	~	~	~
Jumlah		80	607	455

Tabel 1.79
Jumlah Guru (Paket) PKBM Menurut Ijazah TP.2018/2019

No	Kecamatan	Paket A			Paket B			Paket C		
		SMA Sederajat	Diploma II	Sarjana (S1)	SMA Sederajat	Diploma II	Sarjana (S1)	SMA Sederajat	Diploma II	Sarjana (S1)
1	Barumun	~	~	~	20	~	12	20	~	12
2	Ulu Barumun	5	~	4	5	~	4	5	~	4
3	Lubuk Barumun	~	~	~	~	~	~	~	~	~
4	Barumun Selatan	~	~	~	~	~	~	~	~	~
5	Sosopan	~	~	~	4	~	2	4	~	2
6	Sosa	2	~	~	8	~	12	8	~	12
7	Hutaraja Tinggi	2	~	~	5	~	7	5	~	7
8	Batang Lubu Sutam	~	~	~	4	~	5	~	~	~
9	Barumun Tengah	4	~	~	4	~	7	4	~	7
10	Huristak	~	~	~	2	~	~	2	~	3
11	Sihapas Barumun	~	~	~	~	~	~	~	~	~
12	Aek Nabara Barumun	~	~	~	~	~	~	~	~	~
Jumlah		13	~	4	52	~	49	48	~	47

Tabel 1.80

Jumlah TBM Menurut Kecamatan TP.2018/2019

No	Kecamatan	Jumlah
1	Barumun	2
2	Ulu Barumun	1
3	Lubuk Barumun	~
4	Barumun Selatan	~
5	Sosopan	1
6	Sosa	1
7	Hutaraja Tinggi	~
8	Batang Lubu Sutam	~
9	Barumun Tengah	~
10	Huristak	~
11	Sihapas Barumun	~
12	Aek Nabara Barumun	~
Jumlah		5

Tabel 1.81

Jumlah Kursus Menurut Kecamatan TP.2018/2019

No	Kecamatan	Kursus			Jumlah
		Komputer	Menjahit	Lainya	
1	Barumun	9	1	2	12
2	Ulu Barumun	2	~	~	2
3	Lubuk Barumun	1	~	~	1
4	Barumun Selatan	1	~	~	1
5	Sosopan	3	~	~	3
6	Sosa	2	1	~	3
7	Hutaraja Tinggi	2	1	~	3
8	Batang Lubu Sutam	~	~	~	~
9	Barumun Tengah	3	~	~	3
10	Huristak	~	~	~	~
11	Sihapas Barumun	~	~	~	~
12	Aek Nabara Barumun	1	~	1	2
Jumlah		24	3	3	30

Tabel 1.82
Jumlah Siswa Kursus Menurut Kecamatan TP.2018/2019

No	Kecamatan	Kursus			Jumlah
		Komputer	Menjahit	Lainya	
1	Barumun	285	15	25	325
2	Ulu Barumun	55	~	~	55
3	Lubuk Barumun	31	~	~	31
4	Barumun Selatan	24	~	~	24
5	Sosopan	87	~	~	87
6	Sosa	56	18	~	74
7	Hutaraja Tinggi	43	21	~	64
8	Batang Lubu Sutam	~	~	~	~
9	Barumun Tengah	66	~	~	66
10	Huristak	~	~	~	~
11	Sihapas Barumun	~	~	~	~
12	Aek Nabara Barumun	15	~	83	98
Jumlah		662	54	108	824



BAB III PENUTUP

Demikian profil Pendidikan dan Kebudayaan Kabupaten Padang Lawas ini dibuat agar dapat menjadi bahan untuk pengambilan kebijakan dalam perencanaan, pelaksanaan, dan penganggaran urusan pendidikan pada masa yang akan datang, baik internal Dinas Pendidikan dan Kebudayaan maupun Pemerintah Kabupaten Kabupaten Padang Lawas.

Sibuhuan, Desember 2019

KEPALA DINAS PENDIDIKAN DAN
KEBUDAYAAN KABUPATEN PADANG LAWAS

Drs.ABDUL RAHIM HASIBUAN
PEMBINA UTAMA MUDA
NIP.196012331 198203 1 126